

Prisutveckling på el och naturgas samt leverantörsbyten, fjärde kvartalet 2010

Energy prices and switching of suppliers, 4th quarter 2010

I korta drag

Allmänt om publikationen

Detta kvartalsvisa Statistiska meddelande redovisar främst el- och naturgaspriser samt leverantörsbyten för el och naturgas. Vidare ingår uppgifter om priser på eldningsolja till villakunder och fjärrvärmepris till flerbostadshus. I ett avsnitt redovisas vissa uppgifter om skatter inom energiområdet. Statens energimyndighet är statistikansvarig myndighet vad gäller denna publikation och ingående undersökningar, förutom två undersökningar där SCB är statistikansvarig myndighet.

De undersökningar som utgör grunden för publiceringen är flera månadsundersökningar, en kvartalsundersökning, en halvårsundersökning och två årliga undersökningar. Senaste resultat kan jämföras med tidigare perioder. Beskrivningar av undersökningarna återfinns i slutet av publikationen.

Elenergipriser (exkl. nät och skatter), redovisning enligt nationella krav

Höga elenergipriser fjärde kvartalet 2010

Fjärde kvartalet 2010 innebar prishöjningar för alla de fem avtalsformer och sex typkunder som redovisas.

Det rörliga priset som erbjöds i december var, beroende på typ av kund, 36,1 – 36,2 öre/kWh (53,9 – 65,7 procent) högre än i september 2010. Det är endast under rekordmånaden februari 2010 som det rörliga elpriset har varit högre. Under 2010 har elenergipriserna och särskilt de rörliga priserna varierat kraftigt, med de höga nivåerna i februari och december 2010. Däremellan var priset betydligt lägre.



Statistikansvarig myndighet
Statens energimyndighet
Box 310 631 04 ESKILSTUNA
fax 016 – 544 20 99
Carola Lindberg, tfn 016 – 544 20 66,
carola.lindberg@energimyndigheten.se



Statistiska centralbyrån
Statistics Sweden

Producent
SCB, Enheten för energi- och transportstatistik
701 89 ÖREBRO
fax 019 – 17 65 69
Agne Ericsson, tfn 019 – 17 62 59, agne.ericsson@scb.se

Publikationen har producerats av SCB på uppdrag av Statens energimyndighet (Energimyndigheten), som ansvarar för officiell statistik inom området.

ISSN 1404-5869 Serie EN - Energi. Utkom den 3 mars 2011
URN:NBN:SE:SCB-2011-EN24SM1101_pdf
Tidigare publicering: Se avsnittet Fakta om statistiken.
Utgivare av Statistiska meddelanden är Stefan Lundgren, SCB.

En jämförelse av priserna för de fem avtalsformerna visar att erbjudna priser vid 3-årsavtal var genomgående lägre än för alla övriga avtal vid utgången av kvartal 4 2010. Näst lägsta priser hade 2-årsavtal, därefter 1-årsavtal med endast ett undantag. Skillnaden mellan de tidsbundna avtalen (1-, 2-, och 3-årsavtal) och tillsvidareavtal förändrades obetydligt under kvartal 4. I december 2010 låg tillsvidareavtal 17,1 – 22,3 öre/kWh högre än tidsbundna. Prisskillnaden mellan de lägsta prisavtalen och rörliga avtal, som hade de högsta priserna t.o.m. högre än tillsvidareavtalen, ökade under kvartal 4 2010 och uppgick i december till 36,5 – 37,1 öre/kWh, beroende på typ av kund.

Jämfört med utgången av fjärde kvartalet 2009 var priserna för samtliga prisavtal högre kvartal 4 2010. För tillsvidareprisavtal var de 17 – 18 procent högre i december 2010 och för tidsbundna avtalsformer var priserna, beroende på avtal och typkund, 6 – 22 procent högre i december 2010 jämfört med december 2009. För rörliga prisavtal var priserna 47 – 53 procent högre i december 2010 jämfört med december 2009.

Andelen kunder med rörligt pris i december 2010 uppgick till 28,8 procent. Det innebär en minskning med två procentenheter jämfört med föregående kvartal och en minskning även jämfört med december 2009 då andelen var 29,8 procent. Kundgruppen med tillsvidarepris uppgick i december 2010 till 23,8 procent, en minskning jämfört med december 2009 då andelen var 25,7 procent. Tredje största kundgrupp är den med avtalslängd på 3 år med en andel på 19,0 procent. Fr.o.m. 2008 redovisas också en tillkommande kundgrupp med övriga avtalsformer, vilken hade en andel av 6,2 procent i december.

El- och gaspriser (inkl. nät och skatter), redovisning enligt EG-direktiv

Både elpriserna och naturgaspriserna gick åt olika håll andra halvåret 2010

De genomsnittliga totala elpriserna för hushållskunder under andra halvåret 2010 hade en splittrad utveckling för de fem redovisade typkundsgrupperna jämfört med halvåret innan. Men jämfört med andra halvåret 2009 steg priserna för alla fem typkundsgrupperna.

Det genomsnittliga totalpriset på naturgas för hushållskunder gick åt olika håll för de tre redovisade typkundsgrupperna under andra halvåret 2010 jämfört med halvåret dessförinnan. För en grupp steg priset, för en var det oförändrat, för den tredje gruppen sjönk det. Jämfört med motsvarande period året innan steg naturgaspriset för två av de tre typkundsgrupperna och var oförändrat för den tredje gruppen.

Priser på fjärrvärme och eldningsolja (inkl. skatter) enligt SCB:s underlag till Nationalräkenskaperna resp. Konsumentprisindex (KPI)

Priset på fjärrvärme och villaolja steg fjärde kvartalet 2010

Den ovanliga trenden med sjunkande fjärrvärmepriser som rådde under maj – september bröts under fjärde kvartalet 2010. Då började fjärrvärmepriserna stiga på nytt. Prishöjningen uppgick till 19 kr/MWh (2,5 procent) i december 2010 jämfört med december 2009.

Efter kraftiga prisfall sedan hösten 2008 fram till maj 2009 och tillfälliga pris-sänkningar under 2010 har totalpriset på eldningsolja för villakunder enbart stigit under fjärde kvartalet 2010. I slutet av fjärde kvartalet 2010, i december, var priset cirka 4 procent högre än i september 2010. Priset på eldningsolja uppgick i december 2010 till 12 336 kr/m³. Jämfört med december 2009 innebär det

en kraftig höjning med 1 681 kr/m³ (ca 16 procent). Fortfarande ligger dock prisnivån under toppnoteringarna från sommaren 2008.

Byten av elleverantör (elhandelsföretag)

Hushållens antal byten av elleverantör minskade fjärde kvartalet 2010

Hushållssektorns antal byten av elleverantör uppgick preliminärt till 131 955 under fjärde kvartalet 2010. Det innebär en minskning med 10 procent jämfört med fjärde kvartalet 2009. För de senaste fyra kvartalen, kv 1 2010 – kv 4 2010 (= hela 2010), registrerades 427 608 byten vilket innebär en minskning med 18 procent jämfört med motsvarande period dessförinnan.

För andra kunder, främst företag, offentliga organ och organisationer, noteras antalet byten under kv 4 2010 till 16 575, en minskning med 25 procent jämfört med motsvarande kvartal 2009. För de senaste fyra kvartalen har antalet byten för båda kundgrupperna tillsammans minskat med 17 procent jämfört med de fyra kvartalen dessförinnan, till 491 337.

Byten av naturgasleverantör

Antalet byten av naturgasleverantör ökade fjärde kvartalet 2010

Under fjärde kvartalet 2010 bytte 85 hushåll och 31 övriga kunder naturgasleverantör. För övriga kunder omfattade leverantörsbytena 49 anläggningar. Jämfört med fjärde kvartalet året innan, minskade antalet anläggningar som berördes av bytena för hushåll, från 91 till 85. För övriga kunder ökade däremot antalet anläggningar som fick ny leverantör från 24 till 49. Totalt blev det 19 fler byten.

Biobränslestatistik och priser

Statistiken i ”Prisblad för biobränslen, torv m.m.” baseras på en kvartalsvis undersökning som görs för ett 100-tal värmeverk och ett 20-tal industrier i landet. I undersökningen samlas det in historiska data över kostnadsutvecklingen för olika biobränslen som används. De i prisbladet för biobränslen, torv m.m. ingående undersökningarna om trädbränsle respektive om torv har numera status som officiell energistatistik.

Uppgifter om priser för biobränslen, torv m.m. publiceras inte i detta Statistiska Meddelande. För vidare information se Prisbladsstatistiken på www.energimyndigheten.se. Exakt adress:

<http://www.energimyndigheten.se/sv/Energifakta/Statistik/Energipriser/>

Innehåll

Statistiken med kommentarer	5
1. Priser, Elnätpriser	5
2. Priser, Elenergi priser – redovisning enligt nationella krav	7
Tillsvidarepris	8
Rörligt pris	9
1-års avtal (avtalslängd upp till och med 1 år)	11
2-års avtal (avtalslängd mellan 1 och 2 år)	12
3-års avtal (avtalslängd på minst 3 år)	13
Kundfördelning	14
3. Priser, Nätpris för naturgas – redovisning enl. nationella krav	15
4. Priser, El och gas – redovisning enligt EG-direktiv	16
Undersökningen ändrades 2007	16
Splittrad utveckling av elpriserna för hushållen andra halvåret 2010	16
Splittrad utveckling av priserna även för industrin andra halvåret	17
Naturgaspriset för hushållskunder gick åt olika håll andra halvåret 2010 jämfört med halvåret innan	18
Naturgaspriset för industrikunder steg eller var oförändrat	19
5. Priser, Fjärrvärme och eldningsolja	21
Fjärrvärmepriser för flerbostadshus	21
Pris för eldningsolja till villakunder	22
6. Skatter	23
7. Byten av elleverantör	29
Byten av elleverantör (elhandelsföretag)	29
8. Byten av naturgasleverantör	33
Fakta om statistiken	34
Elnätpris	34
Elenergi pris – undersökning enligt nationella krav	34
Nätpris för naturgas	35
El- och gaspriser enligt EG-direktiv	35
Fjärrvärmepriser för flerbostadshus	35
Pris för eldningsolja till villakunder	36
Skatter	36
Byten av elhandelsföretag (elleverantör)	36
Byten av naturgasleverantör	37
Teckenförklaring	37
Energienheter	37
In English	38
List of terms	40

Statistiken med kommentarer

Sett ur elkundens perspektiv består elpriset förenklat av två delar. En del avser pris för nättjänst som behövs för överföring av el. Denna tjänst köps från det nätbolag som har nätkoncession för el där kunden har sin elanläggning (i bostad, företag etc.). Statistik över nätpriser exkl. moms som erbjuds av nätföretagen redovisas under avsnitt 1. Den andra delen är priset för elen som används (elenergi-priset), vilken köps från en elleverantör (elhandelsföretag). Kunden kan välja elleverantör och form av avtal enligt sin önskan. Statistik över elenergi-priser exkl. skatter som erbjuds av elhandelsföretagen redovisas under avsnitt 2.

Avsnitt 1 och 2 har en indelning av typkunder enligt den definition som Energimyndigheten tillämpat i Sverige. Fr.o.m. 2007 ingår elcertifikatpriset i elenergi-priset. Den effekt som förändringar av särskild elskatt har avseende elenergi-priset kan inte påverkas av konsumenten genom byte av elhandelsföretag. Där- emot påverkas momsen av vilket pris en elleverantör erbjuder. I avsnitt 6 anges skatter och avgifter som har samband med de energipriser som vi redovisar.

I avsnitt 4 redovisas statistik över totala elpriset för kund d.v.s. elenergi-pris (inklusive elcertifikatpris), nätpris, skatt och moms med indelning av typkunder baserat på EG-direktiv. Där redovisas också totalpriserna för naturgas. I avsnitt 3 ingår uppgifter om nätpriser för naturgas, vilka erhålls från en undersökning enligt nationella krav. I avsnitt 5 redovisas statistik över priser på fjärrvärme och eldningsolja. Avsnitt 7 innehåller statistik om byten av elleverantör (elhandelsföretag) och avsnitt 8 innehåller statistik fr.o.m. 2008 om byten av naturgas-leverantör.

1. Priser, Elnätpriser

Uppgifter om elnätföretagens priser redovisas av SCB en gång per år avseende den 1 januari och gäller för hela året. Statistiken baseras på de priser som elnät-företagen redovisar till Energimarknadsinspektionen. Elnätpriserna för 2010 publicerades första gången i publikationen avseende första kvartalet 2010. För att få en helhetsbild kvarstår uppgifterna avseende 2010. Priserna är redovisade som ovägda medelvärden vilket innebär att ingen hänsyn tagits till företagens marknadsandelar.

Elnätpriserna den 1 januari 2010 var, beroende på typ av kund, i genomsnitt 5,9 - 6,9 procent högre än vid samma tidpunkt föregående år. Se tablå 1A. Prishöjningen 2010 var ungefär i samma storlek som höjningen året innan, den 1 januari 2009. Då höjdes priset från 2008 med i genomsnitt mellan 5,1 - 7,5 procent. Åren dessförinnan var prishöjningarna betydligt lägre. Enligt de insamlade uppgifterna från elnätföretagen varierar emellertid elnätpriserna för hushållen en hel del mellan elnätföretagen, framför allt för elkunder med liten elanvändning, vilket kan utläsas ur tablå 1B. Stora elanvändare får betydligt lägre genomsnittligt elnätpris i öre/kWh. Den största procentuella prishöjningen med 6,9 procent noteras för typkunden lägenhet med 2 000 kWh i kalkylerad årsförbrukning. Efter höjningen har denna typkund ett genomsnittligt pris på 56,1 öre/kWh för sin elnättjänst (exkl. moms).

Årskostnaden för elnättjänsten (exkl. moms) för en lägenhet med en årsförbrukning på 2 000 kWh blir för 2010 i genomsnitt 1 122 kronor (0,561 x 2000). För en villa utan elvärme med 5 000 kWh i årsförbrukning uppgår årskostnaden i genomsnitt till 2 425 kronor (0,485 x 5000). Årskostnaden för en villa med elvärme och en årsförbrukning på 20 000 kWh uppgår till i genomsnitt 5 240 kronor (0,262 x 20 000).

Jord- och skogsbruk med en årsförbrukning på 30 000 kWh får i genomsnitt en kostnad för 2009 på 8 640 kronor (0,288 x 30 000).

De fasta avgifter som vanligen förekommer för ett elnätabonnemang är omräknade till öre/kWh och ihoplagda med det pris i öre/kWh, som elnätföretaget tar för överföringen av el. Omräkning av den fasta avgiften har skett för resp. typkund efter kalkylerad årsförbrukning. Elnätpriserna är redovisade exkl. moms.

1A. Elnätpriser (exkl. moms) och förändring mellan 1 januari 2009 och 1 januari 2010 för olika typkunder. Medelvärde

Grid prices (excl. VAT) 1 Jan. 2009 and 1 Jan. 2010 and changes for different types of customers. Mean value

Typkund med kalkylerad årsförbrukning	2009 öre/kWh	2010 öre/kWh	Förändring i procent
Lägenhet med 2 000 kWh	52,5	56,1	6,9
Villa utan elvärme med 5 000 kWh	45,6	48,5	6,4
Villa med elvärme med 20 000 kWh	24,7	26,2	6,1
Jord- och skogsbruk med 30 000 kWh	27,0	28,8	6,7
Näringsverksamhet med 100 MWh	18,6	19,7	5,9
Småindustri med 350 MWh	18,5	19,7	6,5

1B. Elnätpris (exkl. moms) den 1 januari 2010 för olika typkunder. Öre/kWh

Grid prices (excl. VAT) on 1 Jan. 2010 for different types of customers. Öre/kWh

Typkund	Lägenhet	Villa utan elvärme	Villa med elvärme	Jord- och skogsbruk	Näringsverksamhet	Småindustri
Medelvärde	56,1	48,5	26,2	28,8	19,7	19,7
Övre kvartil	62,2	55,5	29,0	31,2	22,2	22,2
Median	55,2	47,1	26,1	28,9	19,8	19,8
Nedre kvartil	47,2	40,7	22,9	25,8	17,4	17,4
Antal observationer	178	178	179	158	177	177

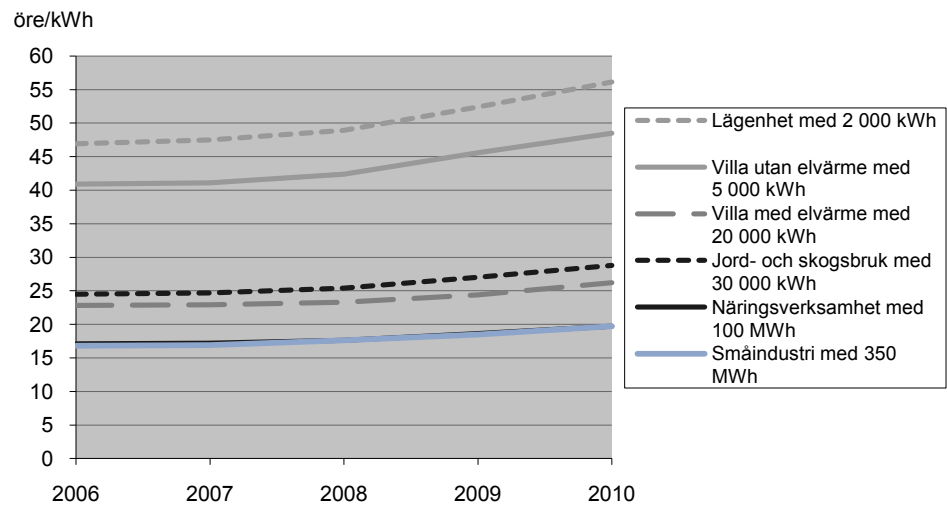
1C. Elnätpris (exkl. moms) 1 januari för olika typkunder åren 1997-2010. Öre/kWh. Medelvärde

Grid prices (excl. VAT) 1 January for different types of customers 1997-2010. Mean value

Typkund	Lägenhet	Villa utan elvärme	Villa med elvärme	Jord- och skogsbruk	Näringsverksamhet	Småindustri
1997	41,1	36,2	21,6	22,5	15,4	16,5
1998	42,3	37,1	20,7	21,7	15,3	14,8
1999	42,3	37,2	20,6	21,8	15,2	15,0
2000	42,3	37,2	20,8	21,9	15,3	15,2
2001	42,9	37,5	20,8	22,2	15,3	15,0
2002	42,8	37,6	20,9	22,2	15,4	15,3
2003	44,1	38,5	21,7	22,9	16,0	15,6
2004	45,9	40,6	22,4	23,9	16,7	16,4
2005	46,8	40,8	22,8	24,4	17,1	16,9
2006	46,9	40,9	22,8	24,5	17,1	16,8
2007	47,5	41,1	22,9	24,7	17,2	16,9
2008	48,9	42,4	23,3	25,4	17,6	17,6
2009	52,4	45,6	24,4	27,0	18,6	18,5
2010	56,1	48,5	26,2	28,8	19,7	19,7

Elnätpriser (exkl. moms) från 1 januari 2006 till 1 januari 2010 för olika typkunder

Grid prices (excl. VAT) from 1 Jan. 2006 to 1 Jan. 2010 for different types of customers



2. Priser, Elenergipriser – redovisning enligt nationella krav

I nedanstående tablåer rapporteras prisutvecklingen under de senaste 21 månaderna för de fem olika prisavtal som redovisas. Statistiken avser ett medelvärde av de elenergipriser exkl. skatter som erbjuds kunderna av elleverantörerna (elhandelsföretagen). De fasta årsavgifter som ibland förekommer är omräknade för resp. typkund efter kalkylerad årsförbrukning till öre/kWh. Detta är ihoplagt med det pris i öre/kWh, som elleverantören tar för elen som säljs/levereras.

Fjärde kvartalet 2010 innebar prishöjningar för alla de fem avtalsformer och sex typkunder som redovisas.

Det rörliga priset som erbjöds i december var, beroende på typ av kund, 36,1 – 36,2 öre/kWh (53,9 – 65,7 procent) högre än i september 2010. Det är endast under rekordmånaden februari 2010 som det rörliga elpriset har varit högre. Under 2010 har elenergipriserna och särskilt de rörliga priserna varierat kraftigt, med de höga nivåerna i februari och december 2010. Däremellan var priset betydligt lägre.

Tillsvidareprisavtalen var i december i år 3,0 – 3,7 öre/kWh högre (4,0 – 5,1 procent) än i september 2010, beroende på typ av kund. Priserna för 1-årsavtal, 2-årsavtal och 3-årsavtal var vid utgången av kvartal 4 2010 1,5 – 3,8 öre/kWh högre (2,8 – 6,6 procent), beroende på typ av avtal och kund, jämfört med utgången av kvartalet innan.

En jämförelse av priserna för de fem avtalsformerna visar att erbjudna priser vid 3-årsavtal var genomgående lägre än för alla övriga avtal vid utgången av kvartal 4 2010. Näst lägsta priser hade 2-årsavtal, därefter 1-årsavtal med endast ett undantag. Skillnaden mellan de tidsbundna avtalen (1-, 2-, och 3-årsavtal) och tillsvidareavtal förändrades obetydligt under kvartal 4. I december 2010 låg tillsvidareavtal 17,1 – 22,3 öre/kWh högre än tidsbundna. Prisskillnaden mellan de lägsta prisavtalen och rörliga avtal, som hade de högsta priserna t.o.m. högre än tillsvidareavtalen, ökade under kvartal 4 2010 och uppgick i december till 36,5 – 37,1 öre/kWh, beroende på typ av kund.

Jämfört med utgången av fjärde kvartalet 2009 var priserna för samtliga prisavtal högre kvartal 4 2010. För tillsvidareprisavtal var de 17 – 18 procent högre i december 2010 och för tidsbundna avtalsformer var priserna, beroende på avtal

och typkund, 6 – 22 procent högre i december 2010 jämfört med december 2009. För rörliga prisavtal var priserna 47 – 53 procent högre i december 2010 jämfört med december 2009.

Tillsvidarepris

2A. Elenergipriser, för olika typkunder vid tillsvidarepris. Medelvärden öre/kWh (exkl. skatter)

Electricity prices for different types of customers for sales price in accordance with standard price agreement. Mean value öre/kWh (excl. taxes)

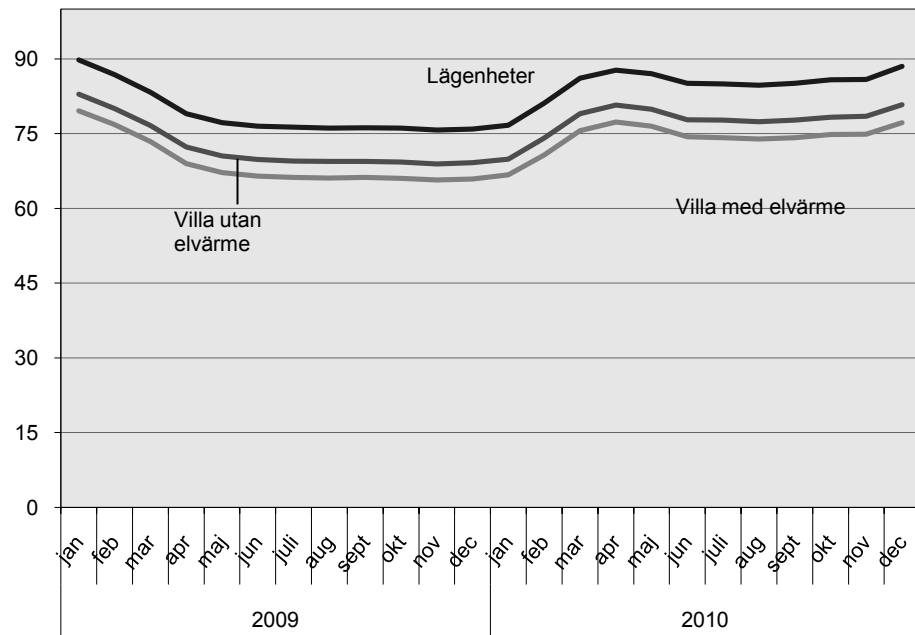
		Typkund					
		Lägenhet	Villa utan elvärme	Villa med elvärme	Jord- och skogsbruk	Näringsverksamhet	Småindustri
2009	januari	89,8	82,9	79,6	79,3	78,3	78,8
	februari	86,8	80,0	76,8	76,3	75,1	75,3
	mars	83,3	76,6	73,4	73,0	71,3	71,3
	april	79,0	72,3	69,0	68,6	67,0	67,1
	maj	77,2	70,5	67,2	66,7	65,6	65,6
	juni	76,5	69,8	66,5	66,1	64,9	65,1
	juli	76,3	69,5	66,2	65,8	64,6	64,7
	augusti	76,1	69,4	66,1	65,7	64,4	64,5
	september	76,2	69,4	66,2	65,6	64,4	64,6
	oktober	76,1	69,3	66,0	65,6	64,4	64,6
	november	75,7	68,9	65,7	65,2	64,0	64,5
	december	75,9	69,2	65,9	65,7	64,7	65,2
2010	januari	76,7	69,9	66,7	66,7	65,8	66,0
	februari	81,1	74,1	70,7	71,4	71,0	70,9
	mars	86,1	79,0	75,6	75,9	75,5	75,7
	april	87,7	80,7	77,3	76,8	76,3	75,5
	maj	87,0	79,9	76,5	75,8	75,7	74,9
	juni	85,1	77,8	74,4	73,7	73,3	73,0
	juli	85,0	77,7	74,2	73,9	73,1	73,1
	augusti	84,7	77,4	73,9	73,2	72,0	71,9
	september	85,1	77,7	74,2	74,0	72,5	72,5
	oktober	85,8	78,3	74,8	74,5	73,2	72,9
	november	85,9	78,5	74,9	74,7	73,3	73,1
	december	88,5	80,8	77,2	77,0	76,2	76,2

Nedanstående diagram visar prisutvecklingen sedan januari 2009 för hushållskunder med tillsvidarepris.

Genomsnittligt elenergipris, tillsvidarepris, för hushållskunder januari 2009- december 2010. Öre/kWh (exkl. skatter)

Average electric energy price for household consumers January 2009 – December 2010. Öre/kWh (excl. taxes)

öre/kWh



Rörligt pris

2B. Elenergi priser, för olika typkunder vid avtal om rörligt pris. Medelvärden. Öre/kWh (exkl. skatter)

Electricity prices for different types of customers for agreements on variable prices. Mean value. Öre/kWh (excl. taxes)

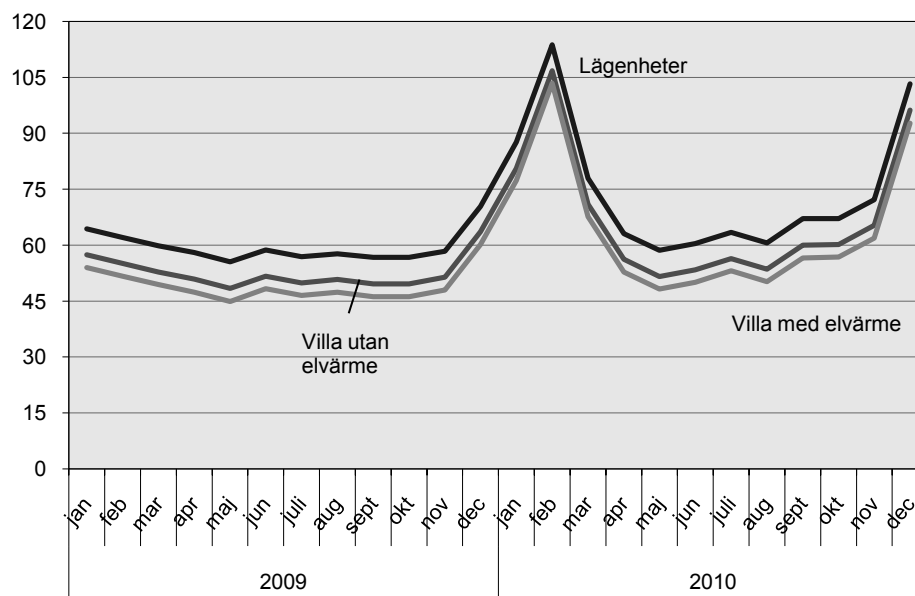
		Typkund					
		Lägenhet	Villa utan elvärme	Villa med elvärme	Jord- och skogsbruk	Näringsverksamhet	Småindustri
2009	januari	64,4	57,4	54,0	53,5	52,6	52,4
	februari	62,1	55,1	51,7	51,2	50,4	50,1
	mars	59,8	52,8	49,4	48,9	48,1	47,8
	april	58,0	50,9	47,4	46,9	46,2	45,8
	maj	55,5	48,4	44,9	44,4	43,7	43,3
	juni	58,7	51,7	48,3	47,8	47,1	46,8
	juli	56,9	49,9	46,5	46,0	45,2	45,0
	augusti	57,7	50,8	47,4	46,9	46,2	45,9
	september	56,7	49,6	46,2	45,7	44,9	44,6
	oktober	56,7	49,6	46,2	45,7	44,9	44,6
	november	58,4	51,4	48,0	47,5	46,8	46,5
	december	70,4	63,6	60,2	59,8	59,1	58,8
2010	januari	87,6	80,6	77,3	76,8	76,1	75,8
	februari	113,7	106,8	103,4	103,0	102,2	101,9
	mars	77,9	71,0	67,6	67,2	66,5	66,1
	april	63,1	56,2	52,8	52,3	51,6	51,1
	maj	58,6	51,6	48,2	47,8	47,0	46,7
	juni	60,4	53,4	50,0	49,5	48,8	48,4
	juli	63,4	56,4	53,1	52,6	51,8	51,5
	augusti	60,6	53,6	50,2	49,7	48,9	48,6
	september	67,1	60,0	56,6	56,2	55,4	55,1
	oktober	67,1	60,2	56,8	56,4	55,6	55,3
	november	72,2	65,3	61,9	61,5	60,7	60,4
	december	103,3	96,2	92,7	92,3	91,6	91,3

Nedanstående diagram visar prisutvecklingen under 2009 och 2010 för hushållskunder med rörligt prisavtal vilket är knutet till spotpriset på elbörsen Nord Pool.

Genomsnittligt elenergipris, rörligt prisavtal, för hushållskunder januari 2009- december 2010. Öre/kWh (exkl. skatter)

Average electric energy price (flexible price agreements) for household consumers January 2009 – December 2010. Öre/kWh (excl. taxes)

öre/kWh



1-års avtal (avtalslängd upp till och med 1 år)**2C. Elenergipriser, för olika typkunder vid 1-årsavtal (avtalslängd upp till och med 1 år). Medelvärden. Öre/kWh (exkl. skatter)**

Electricity prices for different types of customers with 1-year agreements. Mean value Öre/kWh (excl. taxes)

		Typkund					
		Lägenhet	Villa utan elvärme	Villa med elvärme	Jord- och skogsbruk	Närings- verksamhet	Små-industri
2009	januari	68,7	62,0	58,7	58,4	56,9	56,7
	februari	65,1	58,4	55,1	55,0	53,8	53,4
	mars	61,1	54,4	51,1	50,8	49,4	49,1
	april	61,5	54,8	51,5	51,0	50,2	50,1
	maj	62,5	55,8	52,5	52,0	51,6	51,4
	juni	63,7	57,1	53,9	53,4	53,0	52,8
	juli	64,1	57,5	54,2	53,8	53,3	53,0
	augusti	61,6	55,0	51,9	51,7	50,6	50,2
	september	59,2	52,4	49,1	48,9	47,7	47,4
	oktober	57,7	50,7	47,5	47,1	45,9	45,8
	november	58,6	52,0	48,8	48,4	48,0	47,7
	december	58,9	52,4	49,3	48,9	48,5	48,3
2010	januari	63,8	57,3	54,1	53,6	53,1	53,0
	februari	67,6	60,9	57,7	57,3	57,6	57,3
	mars	69,6	62,9	59,7	59,5	59,2	59,1
	april	65,9	59,3	56,0	55,8	54,8	54,4
	maj	67,9	61,1	57,9	57,4	56,8	56,5
	juni	69,4	62,6	59,2	58,6	58,4	58,3
	juli	69,0	62,1	58,7	58,5	57,7	57,2
	augusti	66,4	59,4	56,1	55,7	54,5	54,0
	september	66,7	59,8	56,4	55,9	55,0	54,6
	oktober	65,9	59,0	55,6	55,2	54,4	54,1
	november	66,2	59,3	55,8	55,3	54,4	53,9
	december	70,5	63,6	60,1	59,4	58,8	58,2

2-års avtal (avtalslängd mellan 1 och 2 år)**2D. Elenergipriser, för olika typkunder vid 2-årsavtal (avtalslängd mellan 1 och 2 år). Medelvärden. Öre/kWh (exkl. skatter)**

Electricity prices for different types of customers with 2-year agreements. Mean value Öre/kWh (excl. taxes)

		Typkund					
		Lägenhet	Villa utan elvärme	Villa med elvärme	Jord- och skogsbruk	Näringsverksamhet	Småindustri
2009	januari	67,9	61,4	58,2	58,0	55,9	55,7
	februari	64,0	57,4	54,2	54,1	52,7	52,0
	mars	60,9	54,3	51,0	50,8	49,0	48,4
	april	61,3	54,6	51,3	50,7	50,0	49,9
	maj	62,9	55,9	52,7	52,1	51,9	51,5
	juni	64,9	57,9	54,6	54,2	54,0	53,7
	juli	64,8	57,8	54,5	54,1	53,7	53,4
	augusti	63,0	56,1	52,9	52,7	51,5	51,0
	september	61,3	54,2	50,9	50,7	49,4	49,0
	oktober	60,2	53,0	49,7	49,3	48,1	48,0
	november	61,0	54,3	51,1	50,6	50,5	50,2
	december	60,8	54,4	51,3	50,8	50,5	50,2
2010	januari	64,8	58,2	54,9	54,4	54,4	54,4
	februari	66,6	60,0	56,8	56,4	56,7	56,4
	mars	67,0	60,4	57,1	56,9	56,5	56,2
	april	64,1	57,7	54,5	54,3	52,9	52,3
	maj	65,9	59,3	56,1	55,6	55,4	55,2
	juni	66,9	60,4	57,1	56,5	56,4	56,1
	juli	66,7	60,0	56,8	56,6	55,8	55,3
	augusti	64,6	57,9	54,7	54,4	53,2	52,7
	september	65,4	58,6	55,4	54,9	54,1	53,6
	oktober	64,2	57,5	54,3	53,9	53,1	52,6
	november	64,8	58,2	54,8	54,3	53,4	52,8
	december	68,4	61,6	58,3	57,6	56,4	55,9

3-års avtal (avtalslängd på minst 3 år)**2E. Elenergipriser, för olika typkunder vid 3-årsavtal (avtalslängd på minst 3 år). Medelvärden. Öre/kWh (exkl. skatter)**

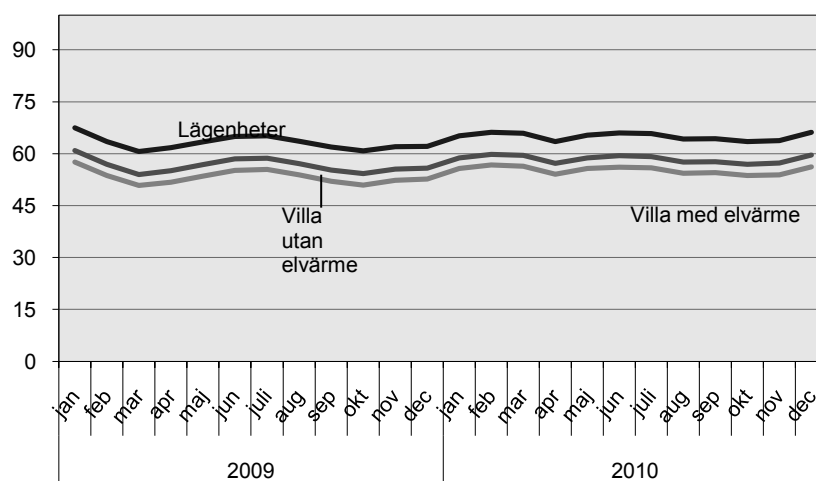
Electricity prices for different types of customers with 3-year agreements. Mean value Öre/kWh (excl. taxes)

		Typkund					
		Lägenhet	Villa utan elvärme	Villa med elvärme	Jord- och skogsbruk	Näringsverksamhet	Småindustri
2009	januari	67,5	60,9	57,6	57,4	56,0	55,8
	februari	63,5	56,9	53,7	53,6	52,6	52,0
	mars	60,6	54,0	50,8	50,6	49,1	48,7
	april	61,7	55,1	51,7	51,3	50,5	50,2
	maj	63,4	56,8	53,5	53,0	52,6	52,4
	juni	65,0	58,5	55,2	54,9	54,5	54,2
	juli	65,2	58,7	55,4	55,0	54,4	54,0
	augusti	63,6	57,1	53,9	53,7	52,7	52,4
	september	61,9	55,3	52,0	51,8	50,8	50,5
	oktober	60,8	54,2	50,9	50,6	49,8	49,7
	november	62,0	55,5	52,3	51,9	51,6	51,3
	december	62,1	55,8	52,7	52,3	52,0	51,7
2010	januari	65,2	58,8	55,7	55,3	54,7	54,5
	februari	66,2	59,8	56,7	56,4	56,1	55,8
	mars	65,9	59,5	56,4	56,2	55,5	55,1
	april	63,5	57,2	54,1	53,9	53,0	52,4
	maj	65,3	58,8	55,7	55,2	54,6	54,3
	juni	66,0	59,4	56,1	55,6	55,1	54,9
	juli	65,8	59,1	55,9	55,5	54,8	54,4
	augusti	64,2	57,6	54,3	54,0	53,1	52,7
	september	64,3	57,7	54,5	54,1	53,4	53,0
	oktober	63,5	56,9	53,7	53,3	52,7	52,4
	november	63,8	57,3	53,9	53,4	52,8	52,4
	december	66,2	59,6	56,2	55,6	55,1	54,6

Genomsnittligt elenergipris, 3-årigt prisavtal, för hushållskunder januari 2009-december 2010. Öre/kWh (exkl. skatter)

Average electric energy price (3-year agreements) for household consumers January 2009 – December 2010. Öre/kWh (excl. taxes)

öre/kWh



Kundfördelning

Tablå 2F visar att andelen kunder med rörligt pris i december 2010 uppgick till 28,8 procent. Det innebär en minskning med två procentenheter jämfört med föregående kvartal och en minskning även jämfört med december 2009 då andelen var 29,8 procent. Kundgruppen med tillsvidarepris uppgick i december 2010 till 23,8 procent, en minskning jämfört med december 2009 då andelen var 25,7 procent. Tredje största kundgrupp är den med avtalslängd på 3 år med en andel på 19,0 procent. Fr.o.m. 2008 redovisas också en tillkommande kundgrupp med övriga avtalsformer, vilken hade en andel av 6,2 procent i december.

2F. Fördelning av samtliga kunder på olika avtalstyper, procent

Distribution of customers for different types of agreements, Percent

		Avtalstyp						To- talt
	Tills- vidare- pris	Rörligt pris	Avtal med avtals- längd upp t.o.m. 1 år	Avtal med avtals- längd mellan 1 och 2 år	Avtal med avtals- längd på 3 år	Övriga avtals- former ¹⁾		
2009	januari	34,1	22,4	14,8	2,8	19,3	6,6	100
	februari	33,5	22,7	14,5	2,8	19,1	7,4	100
	mars	32,8	22,3	14,7	2,8	19,2	8,2	100
	april	29,5	26,8	13,0	3,5	19,5	7,7	100
	maj	29,0	27,1	12,9	3,6	19,7	7,7	100
	juni	28,2	27,1	13,0	3,9	20,0	7,8	100
	juli	27,7	27,6	12,7	4,0	20,1	7,9	100
	augusti	27,2	27,8	12,9	4,2	20,1	7,8	100
	september	26,8	28,3	12,9	4,2	20,1	7,7	100
	oktober	26,4	29,1	13,2	4,3	19,7	7,3	100
	november	26,0	29,3	13,7	4,4	19,3	7,3	100
	december	25,7	29,8	13,9	4,4	19,3	6,9	100
2010	januari	25,4	30,0	14,5	4,5	18,4	7,2	100
	februari	25,2	30,2	14,6	4,5	18,4	7,1	100
	mars	24,9	30,2	14,7	4,4	18,3	7,5	100
	april	24,9	30,1	14,9	4,5	18,4	7,2	100
	maj	25,2	30,1	14,9	4,4	18,0	7,4	100
	juni	25,1	30,3	14,6	4,8	17,5	7,7	100
	juli	25,0	30,5	14,6	4,8	17,6	7,5	100
	augusti	24,9	30,8	15,2	4,9	17,8	6,4	100
	september	24,7	30,8	15,5	5,1	17,6	6,3	100
	oktober	24,4	29,8	15,9	5,5	18,0	6,4	100
	november	24,3	29,0	16,2	5,1	18,7	6,7	100
	december	23,8	28,8	16,7	5,5	19,0	6,2	100

1) Övriga avtalsformer är ofta kombinationsavtal eller långa avtal (t.ex. mixavtal, 5-årsavtal) och kan inte hänföras till någon de "vanliga avtalstyperna". Uppgiften om övriga avtalsformer inhämtas fr.o.m. januari 2008.

3. Priser, Nätpolis för naturgas – redovisning enl. nationella krav

Fr.o.m. 2008 gör SCB på uppdrag av Energimyndigheten en undersökning om nätpriser för naturgas per den 1 januari, för hushålls- och industrikunder. Undersökningen är ett komplement till de halvårsundersökningar av genomsnittliga totalpriser för el och gas som SCB genomför sedan 2007 enligt EG-direktiv. Se avsnitt 4. Nedan angivna priser innefattar rörliga plus fasta nätpriser, beräknat till öre/kWh. Uppgifterna redovisades första gången i publikationen avseende första kvartalet 2010 men kvarstår för att ge en helhetsbild.

De genomsnittliga nätpriserna för hushållskunder har höjts den 1 januari 2010 jämfört med 1 januari 2009. Höjningen uppgår till 2 – 14 öre/kWh, beroende på förbrukarkategori. För industrikunder har nätpriserna däremot sänkts upp till 3 öre/kWh eller är oförändrad för de olika förbrukarkategorierna. Prisnivån för hushåll är högre än för industrikunder, för hushåll uppgår priset till 25 – 67 öre/kWh och för industrikunder ligger priset på 3 – 17 öre/kWh.

3A. Genomsnittligt nätpris 1 januari för naturgas – hushållskunder. Priset i öre/kWh (moms ingår).

Average network tariffs (incl. VAT) January for natural gas – households. Prices in öre/kWh for different kinds of standard consumers

		Pris per förbrukarkategori, öre/kWh		
		D1	D2	D3
2008	1 januari	51 ^k	23	17
2009	1 januari	53 ^k	25	23
2010	1 januari	67	29	25

^k) Korrigerade siffror den 2010-02-16 efter erhållen ny information.

Definitioner

Grupp	Årlig konsumtion, kWh
D1	< 5 500
D2	5 500 - < 55 000
D3	≥ 55 000

3B. Genomsnittligt nätpris 1 januari för naturgas – industrikunder. Priset i öre/kWh (moms ingår inte).

Average network tariffs for natural gas – industrial consumers. Prices in öre/kWh (excl. VAT) for different kinds of standard consumers.

		Pris per förbrukarkategori, öre/kWh				
		I1	I2	I3	I4	I5
2008	1 januari	16	12	7	4	3
2009	1 januari	18	13	9	7	3
2010	1 januari	17	12	8	4	3

Definitioner

Grupp	Årlig konsumtion, MWh
I1	< 300
I2	300 - < 3 000
I3	3 000 - < 30 000
I4	30 000 - < 300 000
I5	300 000 - < 1 100 000

4. Priser, El och gas – redovisning enligt EG-direktiv

Undersökningen ändrades 2007

Under 2007 ändrades undersökningen av el- och gaspriser enligt EG-direktiv. I fortsättningen samlas uppgifter in om de priser som el- och gasleverantörernas kunder betalar i genomsnitt under ett halvår med fördelning på kundgrupper efter elanvändning. Före 2007 avsåg undersökningen punktpriser på bestämda datum. I totalpriset för elkunden ingår elenergi (inkl. elcertifikatpris), elnätpris, skatt och moms. På liknande sätt ingår för naturgaskunden gasenergi (inkl. gasnätpris, skatt och moms). Redovisade priser för industrikunder i 4B och 4D är emellertid exkl. moms.

Indelningen av kunder efter årlig konsumtion av el resp. gas ändrades också 2007. Hushållskundernas elpriser delas in i fem typkundgrupper som tidigare, men med nya konsumtionsgränser. Industrikundernas elpriser delas nu in i sex grupper mot tidigare nio. Gaspriserna redovisas i fortsättningen i färre konsumtionsgrupper för såväl hushålls- som industrikunder. Resultat med kommentarer för andra halvåret 2010 publiceras nu.

Splittrad utveckling av elpriserna för hushållen andra halvåret 2010

De genomsnittliga totala elpriserna för hushållskunder under andra halvåret 2010 hade en splittrad utveckling för de fem redovisade typkundgrupperna jämfört med halvåret innan. Men jämfört med andra halvåret 2009 steg priserna för alla fem typkundgrupperna. Totalpriset för hushållskunder med en årlig konsumtion av minst 15 000 kWh el uppgick andra halvåret 2010 till 143 öre/kWh d.v.s. oförändrat jämfört med första halvåret 2010 och en höjning med 8 öre/kWh (6 procent) jämfört med andra halvåret 2009. Priserna för typkundgruppen med årlig konsumtion under 1 000 kWh el sjönk andra halvåret jämfört med halvåret innan. För denna grupp, som i Sverige utgör en mycket liten andel av alla kunder, påverkas totalpriset starkt av förändrade fasta priser. De övriga tre kundgruppernas priser seg andra halvåret jämfört med första.

4A. Elpriser för hushållskunder, undersökningsmetod fr.o.m. 2007

Electricity prices for household customers, method as of 2007

Genomsnittligt totalpris		Typkundgrupp				
		DA	DB	DC	DD	DE
		Pris inkl nät, skatt och moms öre/kWh				
2007	jan-juni	250	145	144	128	114
2007	juli-dec	270	161	150	136	122
2008	jan-juni	269	176	159	139	127
2008	juli-dec	293	193	172	149	136
2009	jan-juni	277	195	174	149	140
2009	juli-dec	285	189	171	148	135
2010	jan-juni	337	195	180	156	143
2010	juli-dec	309	197	182	158	143

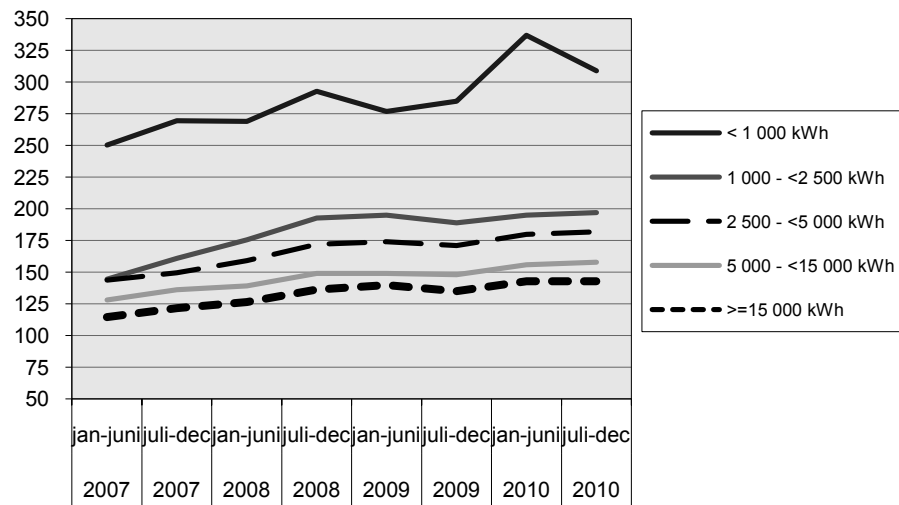
Kundindelning efter konsumtion

Kundgrupp	Årlig konsumtion, kWh
DA	< 1 000
DB	1 000 - <2 500
DC	2 500 - <5 000
DD	5 000 - <15 000
DE	>=15 000

Elpriser för hushållskunder, undersökningsmetod fr.o.m. 2007

Electricity prices for household customers, method as of 2007

Öre/kWh

**Splittrad utveckling av priserna även för industrin andra halvåret**

Det genomsnittliga totalpriset på el för industrikunder steg för den lägsta av de sex redovisade typkundsgруппerna under andra halvåret 2010, jämfört med halvåret dessförinnan. För de fem övriga grupperna sjönk priset något. Jämfört med andra halvåret 2009 var priserna högre andra halvåret 2010 för alla typkundsgруппerna.

4B. Elpriser för industrikunder, undersökningsmetod fr.o.m. 2007

Electricity prices for industrial customers, method as of 2007

Genomsnittligt totalpris		Typkundsgрупп					
		IA	IB	IC	ID	IE	IF
Pris inkl nät och skatt (exkl. moms) öre/kWh							
2007	jan-juni	89	67	57	48	44	43
2007	juli-dec	89	70	61	54	49	48
2008	jan-juni	104	75	65	58	52	52
2008	juli-dec	117	86	76	68	61	61
2009	jan-juni	124	83	72	64	57	54
2009	juli-dec	121	81	72	62	58	52
2010	jan-juni	131	89	79	70	68	64
2010	juli-dec	137	88	78	68	65	61

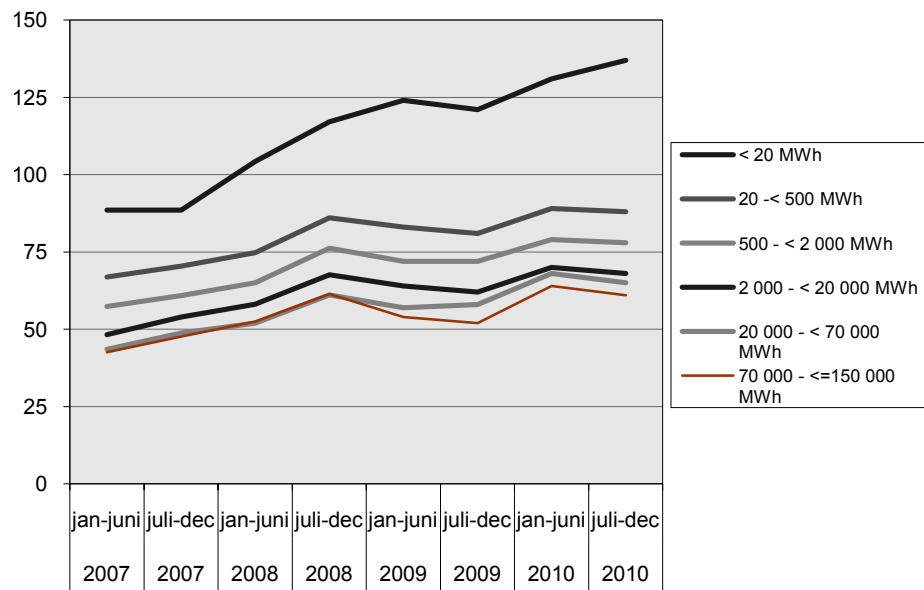
Kundindelning efter konsumtion

Grupp	Årlig konsumtion, MWh
IA	< 20
IB	20 - < 500
IC	500 - < 2 000
ID	2 000 - < 20 000
IE	20 000 - < 70 000
IF	70 000 - <=150 000

Elpriser för industrikunder, undersökningsmetod fr.o.m. 2007

Electricity prices for industrial customers, method as of 2007

Öre/kWh

**Naturgaspriset för hushållskunder gick åt olika håll andra halvåret 2010 jämfört med halvåret innan**

Det genomsnittliga totalpriset på naturgas för hushållskunder gick åt olika håll för de tre redovisade typkundsgrupperna under andra halvåret 2010 jämfört med halvåret dessförinnan. För en grupp steg priset, för en var det oförändrat, för den tredje gruppen sjönk det. Jämfört med motsvarande period året innan steg naturgaspriset för två av de tre typkundsgrupperna och var oförändrat för den tredje gruppen.

4C. Naturgaspriser för hushållskunder, undersökningsmetod fr.o.m. 2007

Gas prices for household customers, method as of 2007

Genomsnittligt totalpris		Typkundsgrupp		
		D1	D2	D3
		Pris inkl nät, skatt och moms öre/kWh		
2007	jan-juni	122	86	84
2007	juli-dec	121	85	84
2008	jan-juni	126	90	87
2008	juli-dec	150	102	99
2009	jan-juni	136	97	93
2009	juli-dec	155	100	93
2010	jan-juni	159	101	96
2010	juli-dec	164	101	93

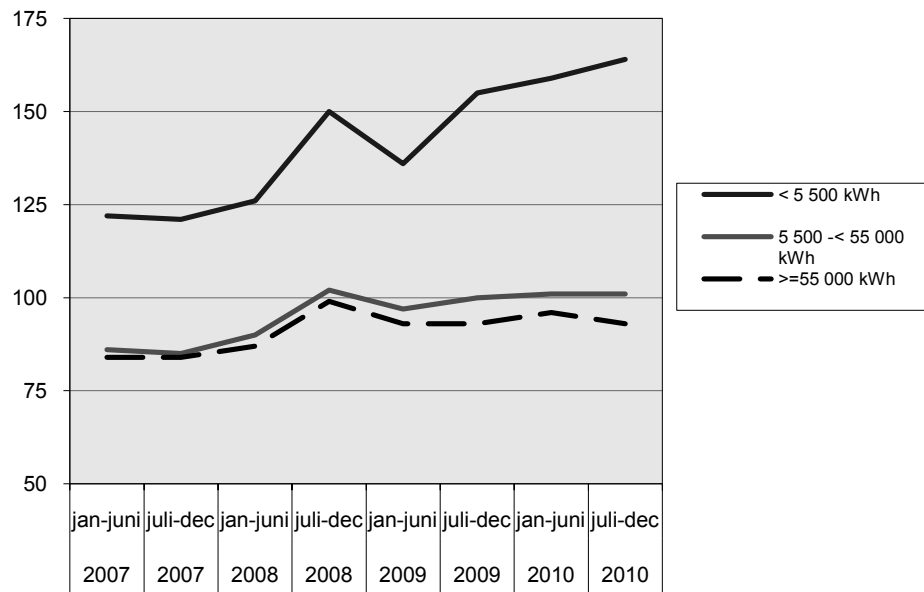
Kundindelning efter konsumtion

Grupp	Årlig konsumtion, kWh
D1	< 5 500
D2	5 500 -< 55 000
D3	>=55 000

Naturgaspriser för hushållskunder, undersökningsmetod fr.o.m. 2007

Gas prices for household customers, method as of 2007

Öre/kWh

**Naturgaspriset för industrikunder steg eller var oförändrat jämfört med halvåret innan men sjönk eller var oförändrade jämfört med året innan**

Det genomsnittliga totalpriset på naturgas för industrikunder steg eller var oförändrat för de fem redovisade typkundsgrupperna under andra halvåret 2010 jämfört med halvåret dessförinnan. Jämfört med andra halvåret 2009 var naturgaspriserna lägre för tre och oförändrade för två av de fem typkundsgrupperna under andra halvåret 2010.

4D. Naturgaspriser för industrikunder, undersökningsmetod fr.o.m. 2007

Gas prices for industrial customers, method as of 2007

Genomsnittligt totalpris		Typkundsgrupp				
		I1	I2	I3	I4	I5
Pris inkl nät och skatt (exkl. moms) öre/kWh						
2007	jan-juni	50	46	41	34	..
2007	juli-dec	53	47	42	37	..
2008	jan-juni	60	54	48	44	46
2008	juli-dec	65	58	52	44	41
2009	jan-juni	56	50	43	36	36
2009	juli-dec	62	57	47	41	39
2010	jan-juni	58	51	43	41	38
2010	juli-dec	59	51	46	41	39

.. Uppgift inte tillgänglig eller ej möjlig att redovisa av sekretesskäl.

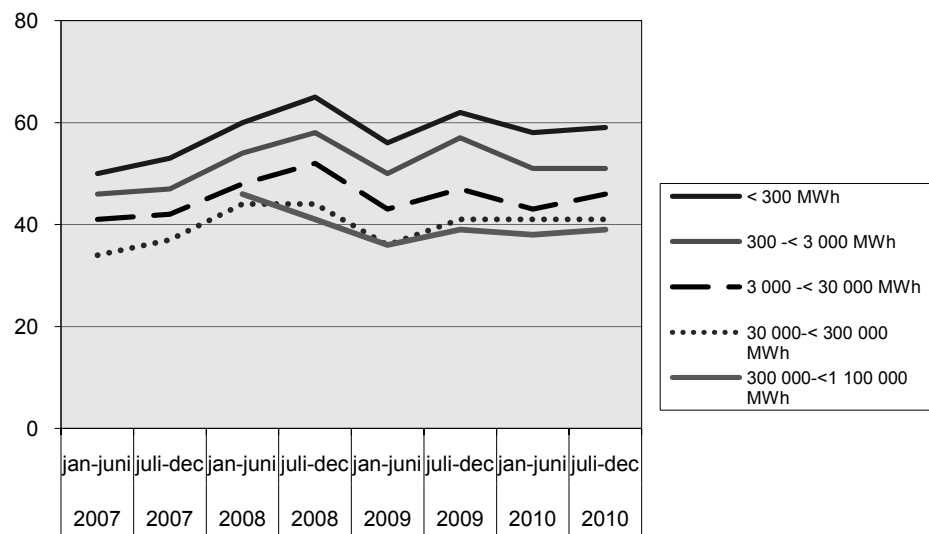
Kundindelning efter konsumtion

Grupp	Årlig konsumtion, MWh
I1	< 300
I2	300 -< 3 000
I3	3 000 -< 30 000
I4	30 000 -< 300 000
I5	300 000 -< 1 100 000

Naturgaspriser för industrikunder, undersökningsmetod fr.o.m. 2007

Gas prices for industrial customers, method as of 2007

Öre/kWh



5. Priser, Fjärrvärme och eldningsolja

Fjärrvärmepriser för flerbostadshus

Fjärrvärmepriser för flerbostadshus avser den 15:e i varje månad.

Priserna avser flerfamiljshus som fjärrvärmeleverantörerna anser vara genomsnittliga och insamlas dels för det fasta priset och dels för det rörliga priset, som läggs ihop till ett pris i kr/MWh. 15 fjärrvärmebolag tillfrågas i undersökningen och inget bortfall förekommer, uppgiftslämnarplikt föreligger. De lämnade svaren viktas ihop till ett medelpris i kr/MWh (inkl. moms).

5A. Fjärrvärmepriser (inkl. moms) för flerbostadshus januari 2000 – december 2010

District heating prices for multi-dwelling buildings
January 2000 – December 2010

Månad	Medelpris, kr/MWh										
	2000	2001	2002	2003	2004	2005	2006	2007	2008	2009	2010
Jan	484,9	530,2	589,4	616,9	664,7	688,6	692,2	705,5	732,6	769,4	786,7
Feb	484,9	531,4	590,4	619,5	664,7	688,5	693,6	705,4	735,7	769,4	786,7
Mars	484,7	531,5	590,5	619,6	657,6	682,3	687,3	705,5	735,8	769,4	786,7
April	458,1	496,2	542,7	570,2	634,3	642,5	657,2	683,0	710,7	731,5	748,7
Maj	390,5	430,5	446,7	493,8	534,4	531,2	541,0	563,2	587,1	597,5	591,3
Juni	380,4	413,4	427,8	471,3	504,4	506,4	517,8	537,6	565,9	574,9	568,5
Juli	380,4	413,3	427,8	480,1	505,6	506,4	517,8	537,6	566,0	574,9	568,5
Aug	380,3	431,1	443,3	480,0	505,5	506,3	517,7	537,6	566,0	574,9	570,5
Sept	380,3	431,1	443,4	480,0	514,0	528,3	541,7	561,9	594,1	603,1	597,9
Okt	470,1	521,1	544,8	547,6	582,9	598,6	618,3	634,6	682,6	723,8	747,2
Nov	486,5	538,4	585,2	598,7	656,9	682,5	688,6	699,7	730,3	743,5	766,5
Dec	486,5	539,8	600,1	634,6	665,0	688,7	695,0	706,2	736,4	769,4	788,7

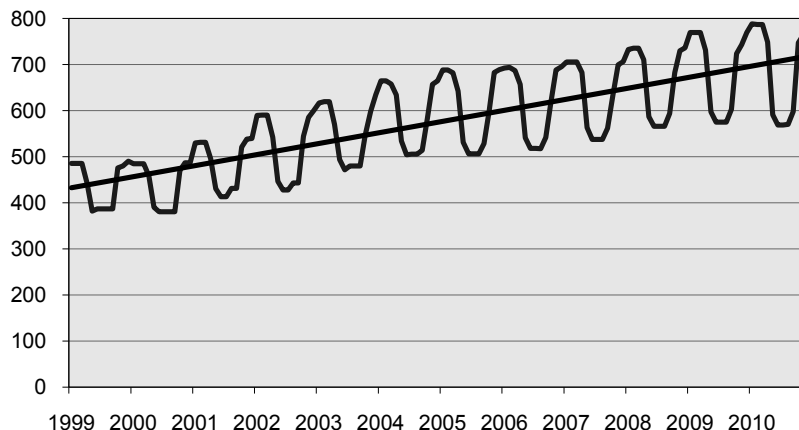
Fjärrvärmepriset för flerbostadshus har i allmänhet varit högre varje månad jämfört med motsvarande månad året innan under den redovisade perioden från 2001 och framåt. Den ovanliga trenden med sjunkande fjärrvärmepriser som rådde under maj – september bröts under fjärde kvartalet 2010. Då började fjärrvärmepriserna stiga på nytt. Prishöjningen uppgick till 19 kr/MWh (2,5 procent) i december 2010 jämfört med december 2009.

Fjärrvärmepriset hos vissa av de större leverantörerna varierar med relativt kraftiga skillnader över året, och detta får också genomslag i statistiken. Priset är lägst under juni – augusti och högst under december – mars.

Fjärrvärmepriser för flerbostadshus januari 2000 – december 2010, kr/MWh

District heating prices for multi-dwelling buildings

Medelpris, kr/MWh



Pris för eldningsolja till villakunder

Pris för eldningsolja till villakunder hämtas från en delundersökning till Konsumentprisindex, KPI. Priserna avser den 15:e i varje månad. Priser insamlas för eldningsolja klass 1. Priser samlas in för grundpris samt eventuella ortstillägg och rabatter. De lämnade svaren viktas ihop till ett medelpris, inkl. skatt och moms.

Efter kraftiga prisfall sedan hösten 2008 fram till maj 2009 och tillfälliga pris-sänkningar under 2010 har totalpriset på eldningsolja för villakunder enbart stigit under fjärde kvartalet 2010. I slutet av fjärde kvartalet 2010, i december, var priset cirka 4 procent högre än i september 2010. Priset på eldningsolja upp-gick i december 2010 till 12 336 kr/m³. Jämfört med december 2009 innebär det en kraftig höjning med 1 681 kr/m³ (ca 16 procent). Fortfarande ligger dock prisenivån under toppnoteringarna från sommaren 2008.

Någon förändring av energi- och koldioxidskatterna har inte gjorts för eldnings-olja till villakunder för 2010. Se särskild information om skatter i avsnitt 6.

5B. Pris för eldningsolja (inkl. skatt och moms) till villakunder januari 2000 – december 2010

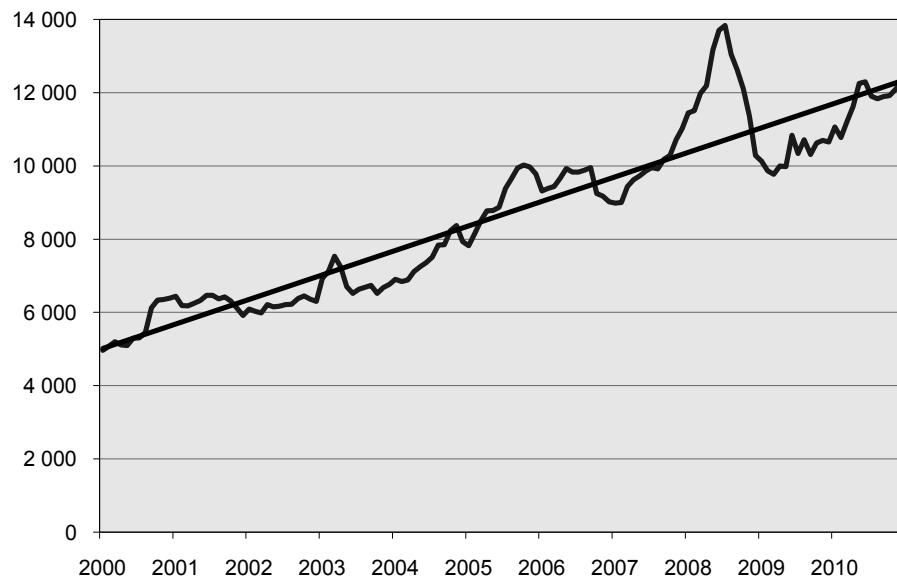
Heating oil prices for customers in detached houses
January 2000 – December 2010

Månad	Medelpris kr/ m ³										
	2000	2001	2002	2003	2004	2005	2006	2007	2008	2009	2010
Jan	4 963	6 445	6 087	6 926	6 900	7 825	9 320	8 980	11 453	10 129	11 064
Feb	5 080	6 186	6 031	7 126	6 846	8 155	9 389	8 998	11 506	9 868	10 774
Mars	5 200	6 180	5 986	7 533	6 886	8 505	9 437	9 442	11 985	9 768	11 215
April	5 115	6 251	6 210	7 243	7 114	8 775	9 668	9 620	12 192	9 999	11 623
Maj	5 099	6 324	6 151	6 704	7 245	8 786	9 930	9 728	13 171	9 982	12 253
Juni	5 296	6 470	6 174	6 521	7 355	8 868	9 835	9 856	13 704	10 835	12 301
Juli	5 306	6 464	6 210	6 637	7 504	9 388	9 836	9 956	13 835	10 340	11 907
Aug	5 455	6 372	6 221	6 682	7 843	9 653	9 883	9 922	13 052	10 719	11 835
Sept	6 125	6 426	6 378	6 739	7 845	9 942	9 951	10 177	12 623	10 314	11 894
Okt	6 334	6 308	6 447	6 520	8 234	10 020	9 249	10 290	12 101	10 625	11 921
Nov	6 350	6 120	6 361	6 681	8 369	9 969	9 176	10 716	11 360	10 699	12 096
Dec	6 386	5 914	6 301	6 761	7 932	9 776	9 015	11 017	10 287	10 655	12 336
Års-medel-tal	5 559	6 288	6 213	6 839	7 506	9 139	9 557	9 892	12 272	10 328	11 768

Pris för eldningsolja till villakunder januari 2000 – december 2010. Kr/m³

Heating oil prices for customers in detached houses
January 2000 – December 2010

Medelpris, kr/m³



6. Skatter

Utöver utgifter för överförd och använd energi tillkommer för energianvändaren att betala gällande skatter på energiområdet. Dessutom tillkommer moms (avdragsgill för företag) på summan av priset för använd och överförd energi och för de särskilda energiskatterna. I tablåerna 6A och 6B anges skatter för 2009 och 2010 som direkt eller indirekt påverkar totalnivån för de energipriser som är aktuella i denna publikation. För bränslen och drivmedel finns t.ex. flera skattesatser, som varierar av olika skäl. För detaljerad information hänvisas till Skatteverket.

I tablåernas kolumner ”Total skatt” är i förekommande fall flera typer av punktskatter hopslagna, t.ex. energiskatt och koldioxidskatt. Endast några små förändringar har gjorts fr.o.m. 2010 av de skattesatser som redovisas här, jämfört med 2009.

Punktskatt på elanvändning har funnits i Sverige sedan 1951. Den allmänna elskatten har ändrats vid varje årsskifte under ett stort antal år, med som regel höjningar. Fr.o.m. 1 januari 2010 sänktes den allmänna elskatten med 0,2 öre/kWh till 28,0 öre/kWh med undantag för ett antal kommuner i norra Sverige. Dessa har sedan tidigare lägre elskatt och fick en sänkning fr.o.m. 1 januari 2010 med 0,1 öre/kWh till 18,5 öre/kWh. För elanvändning i vissa industriella processer och i växthus är elskatten oförändrad med 0,5 öre/kWh, vilket den varit sedan den infördes 1 juli 2004.

6A. Allmänna energi- och miljöskatter under 2009 och 2010

General energy and environment taxes 2009 and 2010

	2009		2010		Förändring	
	Total skatt i kronor	Skatt, öre/kWh	Total skatt i kronor	Skatt öre/kWh	öre/kWh	procent
Bränslen						
Eldningsolja 1, kr/m ³ (<0,05 % svavel)	3 804	38,2	3 804	38,2	0,0	0,0
Kol, kr/ton (0,5% svavel)	3 106	41,1	3 108	41,1	0,0	0,0
Naturgas, kr/1000 m ³	2 510	22,7	2 512	22,7	0,0	0,0
<i>Elanvändning</i>						
El, norra Sverige, öre/kWh ¹⁾		18,6		18,5	-0,1	-0,0
El, övriga Sverige, öre/kWh		28,2		28,0	-0,2	0,0
<i>Industri</i>						
Elanvändning, industriella processer + växthus, öre/kWh		0,5		0,5	0,0	0,0

Anm: Utöver skatterna tillkommer moms med 25% (avdragsgill för företag och industri)

Källa: Skatteverket, Energimyndighetens bearbetning

- 1) Norrbottens län – Samtliga kommuner
 Västerbottens län – Samtliga kommuner
 Jämtlands län – Samtliga kommuner
 Västernorrlands län – Sollefteå, Ånge och Örnsköldsviks kommuner
 Gävleborgs län – Ljusdals kommun
 Dalarnas län – Malung-Sälén, Mora, Orsa och Älvdalens kommuner
 Värmlands län – Torsby kommun

6B. Energi och miljöskatter för industri, jordbruk, skogsbruk och vattenbruk 1 januari 2010 jämfört med 1 januari 2009

Energy and environment taxes for industry, agriculture, forestry and aquaculture 1 January 2010 compared to 1 January 2009

Bränslen	2009		2010		Förändring	
	Total skatt i kronor	Skatt, öre/kWh	Total skatt i kronor	Skatt, öre/kWh	öre/kWh	i procent
Eldningsolja 1, kr/m ³ (<0,05 % svavel)	631	6,3	633	6,4	+0,1	+1,6
Kol, kr/ton (0,5% svavel)	700	9,3	701	9,3	0,0	0,0
Naturgas, kr/1000 m ³	473	4,3	474	4,3	0,0	0,0

Källa: Skatteverket, Energimyndighetens bearbetning

Det kan ofta vara svårt att se de ingående delarna av ett totalt pris för energi. Inte minst gäller det priserna för el vilka varierar beroende på typ av kund, avtalsform, volym använd el och vald elleverantör (elhandlare). Den geografiska belägenheten avgör också elskatten för vanliga elkonsumenter. I syfte att förklara hur stor andel elnätpris, elenergipris, energiskatt resp. moms utgör av det totala elpriset beskrivs tre exempel.

I tablå 6C med åtföljande diagram visas årskostnaden för el under 2010 för tre relativt vanliga typkunder. De angivna priserna är tagna från avsnitt 1 och 2 och är enbart giltiga för dessa tre exempel. Ett generellt konstaterande kan emellertid göras angående de ingående fyra delarna av totalpriset: elnätpris, elenergipris, energiskatt, moms. Beroende på att elnätpriset höjts samtidigt som elenergipris och energiskatt sänkts får elnätpriset en större andel av totalpriset. I exemplen beräknas skatten efter den högsta skattesatsen, vilken gäller för den stora merparten av kommuner i Sverige. På liknande sätt kan årskostnaden för andra typkunder och avtalsformer beräknas.

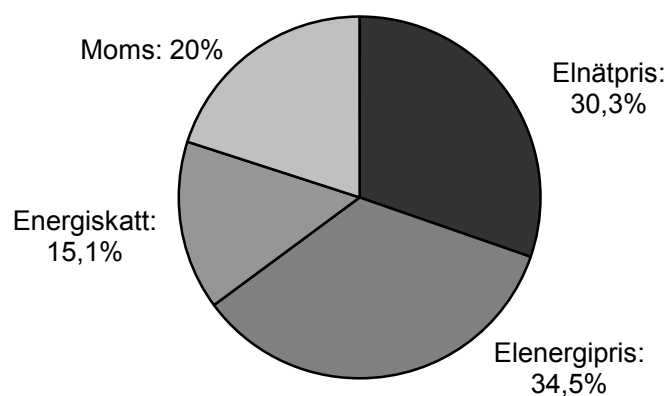
6C. Exempel på årskostnad under 2010 för el för tre typkunder i södra Sverige som antas ha ett 1-årsavtal avseende kalenderåret 2010

Example of yearly cost in 2010 for electricity and three types of customers in southern Sweden who are assumed to have a 1-year contract for the calendar year 2010

Typkund	Elnät- pris	Elener- gipris	Summa före skatter	Energi- skatt	Moms 25% pålägg	Summa skatter	Totalt pris inkl. skatter
Lägenhet med årsförbrukning på 2 000 kWh							
- pris öre/kWh	56,1	63,8	119,9	28,0	36,98	64,98	184,88
- pris i kr	1 122	1 276	2 398	560	739,5	1 299,5	3 697,50
- andel i procent av totalpriset	30,3	34,5	64,9	15,1	20,0	35,1	100,0
Villa utan elvärme med årsförbrukning på 5 000 kWh							
- pris öre/kWh	48,5	57,3	105,8	28,0	33,45	61,45	167,25
- pris i kr	2 425	2 865	5 290	1 400	1 672,5	3 042,5	8 362,5
- andel i procent av totalpriset	29,0	34,3	63,3	16,7	20,0	36,7	100,0
Villa med elvärme, årsförbrukning på 20 000 kWh							
- pris öre/kWh	26,2	54,1	80,3	28,0	27,1	55,1	135,4
- pris i kr	5 240	10 820	16 060	5 600	5 415	11 015	27 075
- andel i procent av totalpriset	19,4	40,0	59,3	20,7	20,0	40,7	100,0

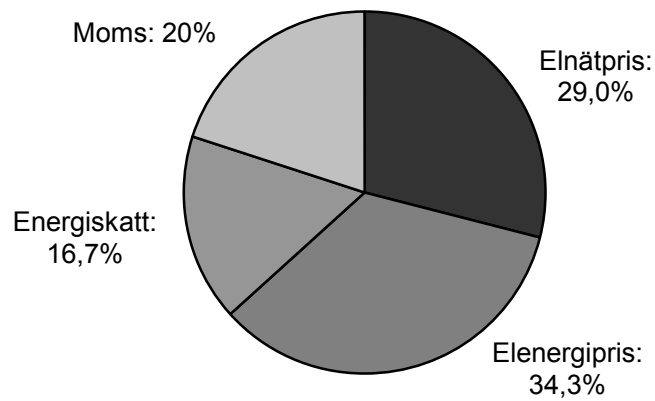
Fördelning i procent av årskostnaden 2010 för en lägenhetskund i södra Sverige med årsförbrukning på 2 000 kWh och 1-årsavtal

Distribution in percent of annual cost 2010 for a customer in an apartment in southern Sweden with annual usage of 2 000 kWh and 1-year contract

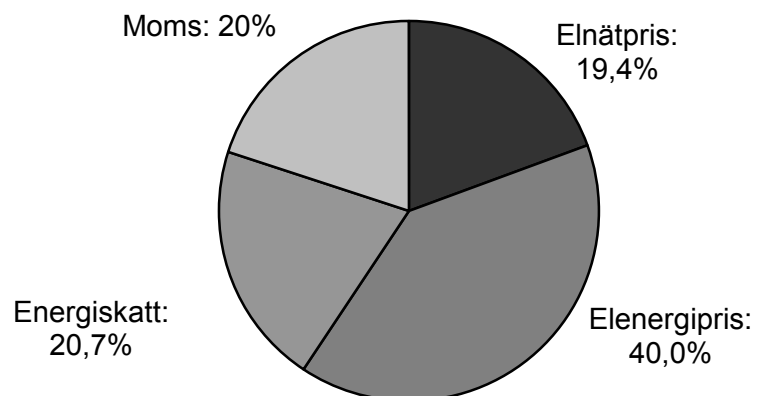


Fördelning i procent av årskostnaden 2010 för en villakund utan elvärme i södra Sverige med årsförbrukning på 5 000 kWh och 1-årsavtal

Distribution in percent of annual cost 2010 for a customer in a detached house without electric heating in southern Sweden with an annual usage of 5 000 kWh and a 1-year contract

**Fördelning i procent av årskostnaden 2010 för en villakund med elvärme i södra Sverige med årsförbrukning på 20 000 kWh och 1-årsavtal**

Distribution in percent of annual cost 2010 for a customer in a detached house with electric heating in southern Sweden with an annual usage of 20 000 kWh and a 1-year contract



I tablå 6D jämförs årskostnaden för åren 2009 och 2010 med samma exempel som finns i tablå 6C. Den beräknade totala årskostnaden för de tre exemplen sjunker med 0,9 till 3,0 procent för 2010 jämfört med året innan. Detta sker tack vare att erbjudet elenergipris var lägre i januari 2010. Vidare påverkar den något sänkta energiskatten totalpriset nedåt. De prissänkande faktorerna har större effekt än höjningen av elnätspriset.

Observera att detta är fortfarande endast exempel på kostnad för tre typkunder som antas ha exakt samma typ av avtal under både 2009 och 2010. Generella slutsatser för hela elmarknaden under ett år kan vara olämpliga att dra från dessa exempel. Den exemplifierade avtalsformen (1-årsavtal) innehas f.n. endast av cirka 15 procent av samtliga elkunder. Uppgift om exakt andel 1-årsavtal för de angivna typkunderna saknas, den kan vara både högre eller lägre än 15 procent.

6D. Jämförelse av årskostnad för el mellan 2009 och 2010 för de tre exemplifierade typkunderna i tablå 6C.

Example of yearly costs between 2009 and 2010

Typkund	Elnät- pris	Elener- gipris	Summa före skatter	Energi- skatt	Moms 25% pålägg	Summa skatter	Totalt pris inkl. skatter
Lägenhet med årsförbrukning på 2 000 kWh							
- pris i kr 2009	1 048	1 374	2 422	564	746,5	1310,5	3732,5
- pris i kr 2010	1 122	1 276	2 398	560	739,5	1299,50	3697,50
- förändring i kr	74	-98	-24	-4	-7	-11	-35
- förändring i procent	7,1	-7,1	-1,0	-0,7	-0,9	-0,8	-0,9
Villa utan elvärme med årsförbrukning på 5 000 kWh							
- pris i kr 2009	2 280	3 100	5 380	1 410	1 697,50	3 107,50	8 487,50
- pris i kr 2010	2 425	2 865	5 290	1 400	1 672,50	3 042,50	8 362,50
- förändring i kr	145	-235	-90	-10	-25	-65	-125
- förändring i procent	6,4	-7,6	-1,7	-0,7	-1,5	-2,1	-1,5
Villa med elvärme, årsförbrukning på 20 000 kWh							
- pris i kr 2009	4 940	11 740	16 680	5 640	5 580	11 220	27 900
- pris i kr 2010	5 240	10 820	16 060	5 600	5 415	11 015	27 075
- förändring i kr	300	-920	-620	-40	-165	-205	-825
- förändring i procent	6,1	-7,8	-3,7	-0,7	-3,0	-1,8	-3,0

7. Byten av elleverantör

Byten av elleverantör (elhandelsföretag)

Tablå 7A och diagrammet nedan visar antal byten av elleverantör (elhandelsföretag) som kunder gjort till sin elanläggning (i bostad, företag etc.) Varje elanläggning som får en annan elleverantör räknas som ett byte. Bytena administreras av företag med nätkoncession för el. Tabellen visar antal byten per månad med fördelning efter kundkategori (hushåll resp. andra). Januari har varit den viktigaste bytesmånaden, framför allt för icke hushållskunder. Uppgifter finns insamlade sedan april 2004. Alla uppgifter ligger också inlagda i en statistikdatabas som kan nås via SCB:s webb.

Smärre revideringar av tidigare lämnade uppgifter sker regelmässigt av denna statistik.

7A. Antal byten efter kundkategori januari 2009 – december 2010. Prel. uppgifter

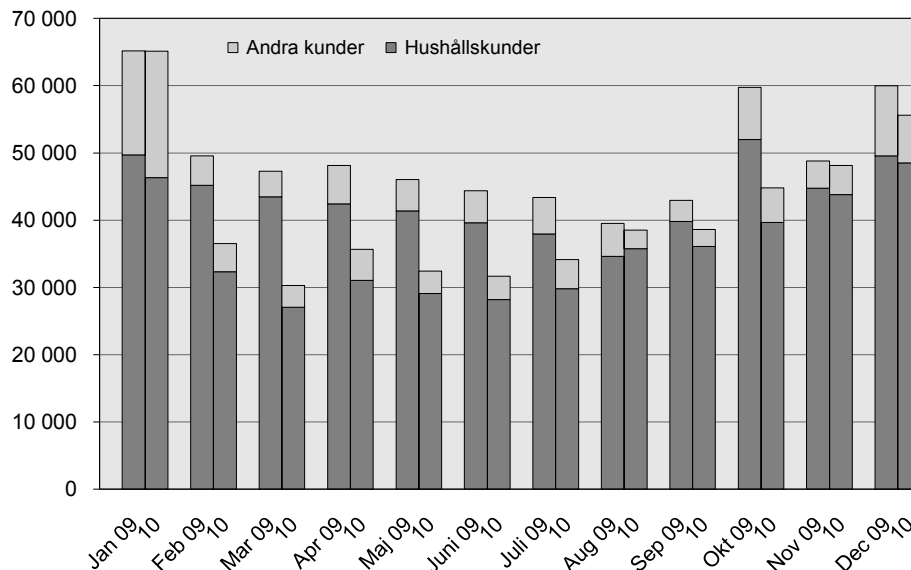
Number of switches of suppliers by customer category. Prel. data

År	Månad	Hushållskunder	Andra kunder	Totalt
2009	januari	49 717	15 469	65 186
	februari	45 152	4 420	49 572
	mars	43 437	3 845	47 282
	april	42 417	5 711	48 128
	maj	41 346	4 681	46 027
	juni	39 599	4 760	44 359
	juli	37 942	5 439	43 381
	augusti	34 601	4 907	39 508
	september	39 789	3 136	42 925
	oktober	51 989	7 736	59 725
	november	44 722	4 085	48 807
	december	49 565	10 423	59 998
2010	januari	46 320	18 774	65 094
	februari	32 306	4 181	36 487
	mars	27 049	3 225	30 274
	april	31 026	4 649	35 675
	maj	29 102	3 308	32 410
	juni	28 202	3 475	31 677
	juli	29 821	4 287	34 108
	augusti	35 750	2 747	38 497
	september	36 077	2 508	38 585
	oktober	39 649	5 130	44 779
	november	43 786	4 355	48 141
	december	48 520	7 090	55 610

Antal byten av elleverantör som gjorts januari 2009 – december 2010 efter kundkategori

Number of switches of suppliers January 2009 – December 2010

Antal byten



Den beräknade bytesvolymen för de kunder som bytt elleverantör är vanligen högst i januari. Förklaringen till detta är att kategorin Andra kunder dvs. företag m.fl. icke hushållskunder har, jämfört med hushållen, en mycket stor elanvändning.

7B. Beräknad bytesvolym i GWh efter kundkategori och tid

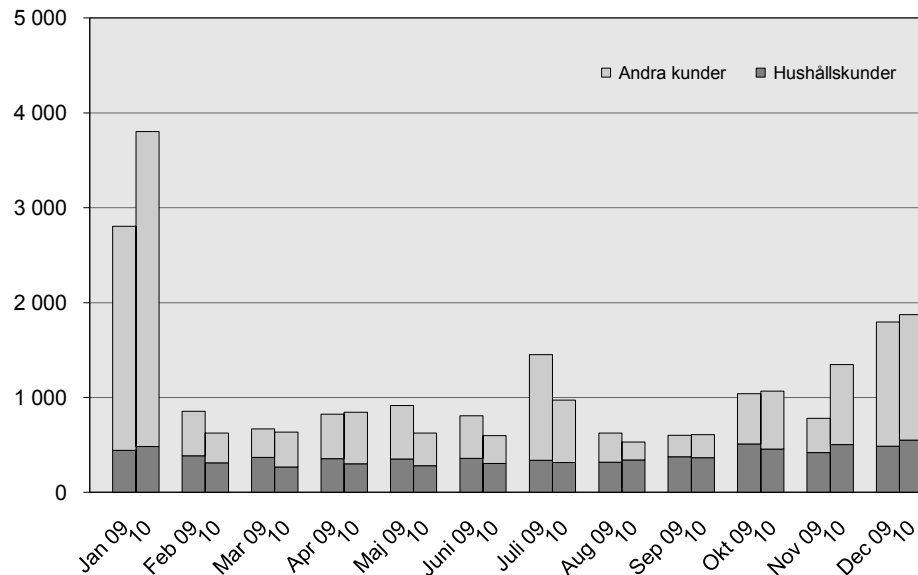
Estimated volume of switches in GWh by customer category and time

År	Månad	Hushållskunder	Andra kunder	Totalt
2009	januari	442	2 362	2 804
	februari	385	471	856
	mars	369	299	668
	april	354	469	823
	maj	351	565	916
	juni	360	448	808
	juli	337	1 116	1 453
	augusti	317	307	624
	september	375	226	601
	oktober	510	529	1 039
	november	418	362	780
	december	488	1 306	1 794
2010	januari	484	3 318	3 802
	februari	310	316	626
	mars	266	371	637
	april	302	542	844
	maj	282	343	625
	juni	305	292	597
	juli	314	658	972
	augusti	342	189	531
	september	367	241	608
	oktober	456	610	1 066
	november	503	845	1 348
	december	552	1 323	1 875

Beräknad bytesvolym i GWh efter kundkategori januari 2009 – december 2010

Estimated volume of change in GWh by customer category January 2009 - December 2010

Bytesvolym i GWh



Hushållssektorns antal byten av elleverantör uppgick preliminärt till 131 955 under fjärde kvartalet 2010. Det innebär en minskning med 10 procent jämfört med fjärde kvartalet 2009. För de senaste fyra kvartalen, kv 1 2010 – kv 4 2010 (= hela 2010), registrerades 427 608 byten vilket innebär en minskning med 18 procent jämfört med motsvarande period dessförinnan.

För andra kunder, främst företag, offentliga organ och organisationer, noteras antalet byten under kv 4 2010 till 16 575, en minskning med 25 procent jämfört med motsvarande kvartal 2009. För de senaste fyra kvartalen har antalet byten för båda kundgrupperna tillsammans minskat med 17 procent jämfört med de fyra kvartalen dessförinnan, till 491 337. Detta innebär att ungefär 9,5 procent av landets cirka 5,2 miljoner uttagspunkter för el (elanläggningar med unikt anläggningsnummer) fått ny elleverantör under de senaste 4 kvartalen. I allmänhet har hushållskunderna endast en elanläggning som de kan byta elleverantör till, men vissa har flera, t.ex. också vid fritidshus. Ett företag eller offentligt organ har ofta ett flertal elanläggningar som de kan byta elleverantör till.

För hushållskunder ökade den totala elvolymen som omfattades av leverantörsbyten med 7 procent och den genomsnittliga elvolymen per byte ökade med 18 procent kvartal 4 2010 jämfört med motsvarande kvartal året innan. För de senaste fyra kvartalen (= hela 2010), uppgick genomsnittsvolymen till 10 500 kWh/år (10,5 MWh/år) för de hushåll som bytt elleverantör.

7C. Antal byten, beräknad total årsvolym för dessa och genomsnittlig årsvolym per byte. Preliminära uppgifter

Number of switches, estimated total annual volume for these switches and average annual volume per switch. Preliminary information

	Kvartal		Förändr. %	Fyra kvartal		Förändr. %
	Kv 4 2009	Kv 4 2010		Kv 1 2009 - kv 4 2009	Kv 1 2010 - kv 4 2010	
Antal byten efter kundkategori						
Hushållskunder	146 276	131 955	-10	520 276	427 608	-18
Andra kunder	22 244	16 575	-25	74 612	63 729	-15
Summa	168 520	148 530	-12	594 888	491 337	-17
Beräknad total årsvolym i GWh ¹⁾ efter kundkategori						
Hushållskunder	1 416	1 511	7	4 706	4 483	-5
Andra kunder	2 197	2 778	26	8 460	9 048	7
Summa	3 613	4 289	19	13 166	13 531	3
Beräknad genomsnittlig årsvolym per byte i MWh ¹⁾ efter kundkategori						
Hushållskunder	9,7	11,5	18	9,0	10,5	16
Andra kunder	98,8	167,6	70	113,4	142,0	25

1) Se information om energienheter på sidan 3.

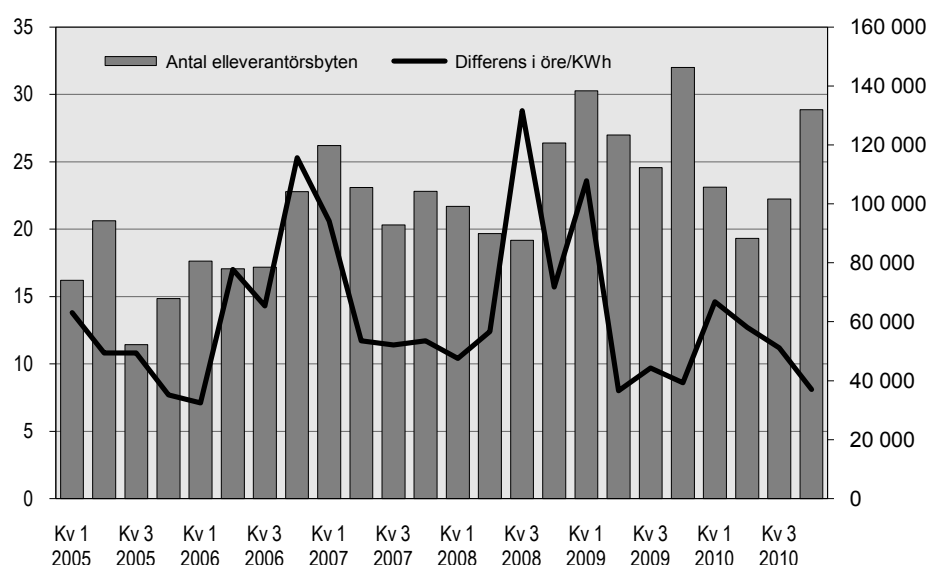
Nedanstående diagram visar antalet hushållskunder som bytt elhandelsföretag per kvartal. Som jämförelse visas den prisdifferens som funnits mellan högsta och lägsta pris hos elhandelsföretagen för ett 1-års avtal till en villakund med elvärme. Denna kundkategori har stor elanvändning och är vanligen mer pris-känslig än kunder med liten elanvändning.

Hushållskunders leverantörsbyten i förhållande till prisskillnaden mellan elhandelsföretagens erbjudna 1-årsavtal till villakunder med elvärme

Trends for supplier switches and price differences

Differens i öre/kWh¹⁾

Antal elleverantörsbyten



1) Differens mellan högsta och lägsta pris avser den 1:a dagen i respektive kvartal.

8. Byten av naturgasleverantör

Naturgasnätet i Sverige sträcker sig längs västkusten, från Trelleborg i söder till Stenungssund i norr och med en ledning från Halland till Gnosjö i Småland. Naturgasen distribueras f.n. till ett trettiotal kommuner. Naturgasmarknaden domineras av ett fåtal aktörer, såväl inom nät- som handelsverksamheten. En naturgasanvändare kan byta gasleverantör (gashandlare) men inte gasnätföretag.

För att följa kundaktiviteter på naturgasområdet efter avregleringen år 2007 genomför SCB en undersökning, med början år 2008, om kvartalsvisa byten av naturgasleverantör. Även denna undersökning görs på uppdrag av Energimyndigheten. Första året inhämtades uppgifter endast om antal anläggningar som berördes av kundbytena. Från och med år 2009 utökades undersökningen till att också omfatta och redovisa antal kunder som byter leverantör. Undersökningen tillfrågar nätföretag som innehar den del av nätet i vilken distributionen av naturgasen till slutkunderna sker, dessa företag administrerar bytena.

Under fjärde kvartalet 2010 bytte 85 hushåll och 31 övriga kunder naturgasleverantör. För övriga kunder omfattade leverantörsbytena 49 anläggningar. Jämfört med fjärde kvartalet året innan, minskade antalet anläggningar som berördes av bytena för hushåll, från 91 till 85. För övriga kunder ökade däremot antalet anläggningar som fick ny leverantör från 24 till 49. Totalt sett ökade antalet byten kv 4 2010 med 19 jämfört med motsvarande kvartal 2009.

8A. Antal byten av naturgasleverantör under kv 1 2009 – kv 4 2010.

Reported switches of natural gas suppliers.

		Antal byten, berörda anläggningar.	
		Hushållskunder	Övriga kunder
2009	Kvartal 1	19	88
	Kvartal 2	116	49
	Kvartal 3	59	24
	Kvartal 4	91	24
2010	Kvartal 1	61	72
	Kvartal 2	58	33
	Kvartal 3	62	18
	Kvartal 4	85	49

Fakta om statistiken

Elnätpris

Elnätpriser för typkunder har inhämtats från de till Energimarknadsinspektionen inrapporterade nättarifferna. Undersökningen omfattar samtliga nätkoncessionsinnehavare för el som bedrev nätverksamhet i form av lokala nät den 1 januari 2009. Redovisningen i denna publikation avser följande typkunder:

Typkund 1	<i>Lägenhet</i> med årsförbrukning på 2 000 kWh.
Typkund 2	<i>Villa (utan elvärme)</i> med årsförbrukning på 5 000 kWh.
Typkund 3	<i>Villa (med elvärme)</i> med årsförbrukning på 20 000 kWh.
Typkund 4	Abonnent som bedriver <i>jord- eller skogsbruk</i> jämte anslutet hushåll med årsförbrukning om 30 000 kWh.
Typkund 5	<i>Näringsverksamhet</i> med årsförbrukning 100 MWh.
Typkund 6	<i>Småindustri</i> eller motsvarande med årsförbrukning på 350 MWh.

Regional redovisning slopad fr.o.m. 2008

T.o.m. 2007 grupperades nätföretagen in regionalt enligt NUTS2. Någon indelning av nätföretagen efter län har inte redovisats till SCB efter 2007, det har därför inte varit möjligt att göra en regional redovisning enligt NUTS2.

Statistiska mått

Priserna redovisas i tablå 1B som medelvärde, median och kvartiler av pris per kWh. Medelvärdet är ovägt och tar således inte hänsyn till företagens marknadsandelar. Medianen är variabelvärdet för det mittersta företaget då företagen ordnats efter variabelns storlek. Hälften av företagen har ett värde som är lägre än medianen och den första hälften av företagen ett värde som är högre. På motsvarande sätt har 25 procent av företagen ett värde som ligger i den undre kvartilen och 25 procent av företagen ett värde som ligger i den övre kvartilen.

Elenergipris – undersökning enligt nationella krav

Undersökningen omfattar de företag som vid aktuell tidpunkt sålde el till kunder över hela riket. Statistiken avser elenergi priser exkl. skatter som erbjuds kunderna av elleverantörerna (elhandelsföretagen).

Elenergi priserna har samlats in i form av fast och rörlig avgift. Priserna är angivna exklusive elenergiskatt och mervärdesskatt och redovisas enligt samma typkundsindelning som finns ovan under rubriken elnätpris.

Priset på el har angivits för de fem avtalstyperna *tillsvidarepris, avtal om rörligt pris, 1-årsavtal, 2-årsavtal och 3-årsavtal*. Prisuppgifterna är beräknade enligt den för kunden fördelaktigaste tariffen.

Tillsvidarepriset motsvarar närmast det tidigare tillämpade koncessionspriset.

För elhandelsföretagen har förutom typkundspriser uppgifter om antal kunder totalt och antal kunder per avtalstyp ingått i undersökningen.

Statistiken över elenergi priser används bland annat av elkonsumenter och företrädare för dessa för jämförelser av priser.

Statistiska mått

Priserna redovisas i tabellerna som ovägda medelvärden, öre/kWh.

Insamling

Elenergipriserna har insamlats via en webb-blankett. En påminnelse har skickats ut till de uppgiftslämnare som inte besvarat webb-blanketten. Det partiella bortfallet har delvis åtgärdats med hjälp av telefonkontakt.

Vissa typkunder förekommer inte hos en del företag vilket har gjort det svårt för dem att lämna begärda uppgifter. Eventuell undertäckning består av de elhandelsföretag som vid blankettens utsändning var okända i SCB:s register.

Nätpris för naturgas

Undersökningen genomförs fr.o.m. år 2008 för att följa prisutvecklingen på naturgasområdet efter avregleringen år 2007. Meningen är att, via enkätundersökning riktad till ägare av naturgasnät, få kännedom om nätavgifter den 1 januari för olika typkunder/förbrukarkategorier för hushålls- och industrikunder. Undersökningen genomförs av SCB på uppdrag av Statens energimyndighet, som är ansvarig för den officiella energistatistiken i Sverige.

El- och gaspriser enligt EG-direktiv

Undersökningen har genomförts sedan 1997 och regleras i ett EG-direktiv 90/377/EEC. Från och med undersökningstillfället den 1 juli 2007 har en ny insamlingsmetod tillämpats. Metoden blev reglerad inom hela EU från den 1 januari 2008, men Sverige valde att följa förslaget redan den 1 juli 2007.

Den nya och tidigare metoden beskrivs utförligt i en rapport som finns både på Energimyndighetens och SCB:s webbplats.

Den största metodförändringen är att genomsnittliga priser för den senaste 6-månadersperioden nu efterfrågas. Tidigare undersökningar avsåg punktpriser på bestämda datum. Regleringen i EG-direktivet avser industriella slutförbrukare medan den för hushållen är frivillig.

Ny metod fr.o.m. juli 2007 – avseende andra halvåret 2007

I den nya metoden inhämtas genomsnittliga priser för senaste 6-månadersperiod, tidigare gällde punktpriser på bestämda datum. Ny är också indelningen av kunder efter årlig konsumtion. Av dessa skäl är inte resultaten enligt den nya metoden helt jämförbara med tidigare metod. Vissa bedömningar av prisutvecklingen kan ändå göras.

Utsändning av blanketter har skett som tidigare och de inkomna uppgifterna har bearbetats likartat tidigare rutiner. Nytt är emellertid att uppgifter om hushållens elpriser också samlas in genom enkät till berörda uppgiftslämnare inom elsektorn. Tidigare erhöles priserna från en delundersökning till KPI.

Resultat från undersökningen publiceras på SCB:s webbplats cirka två månader efter referensdatum. Eurostat erhåller likaså resultat vid samma tidpunkt och resultaten publiceras i publikationerna Statistics in Focus och Electricity prices.

Statistikens tillförlitlighet

Undersökningen bygger på ett EG-direktiv. Detta medför att specifika svenska förhållanden inte alltid har kunnat beaktas; indelning av typkunds-kategorier är ett sådant exempel. Vissa typkunder förekommer inte hos en del företag och det har gjort det svårt för dem att lämna begärda uppgifter.

Fjärrvärmepriser för flerbostadshus

Fjärrvärmepriserna för flerbostadshus baseras på en urvalsundersökning vilken genomförs av SCB som också är statistikansvarig myndighet.

Ett sannolikhetsurval av 15 fjärrvärmeföretag dras från alla företag som levererar fjärrvärme. Urvalet är gjort med PPS-metoden. Uppgiftslämnarplikt föreligger och inget bortfall förekommer.

Priserna avser ett flerfamiljshus och insamlas dels för den fasta avgiften och dels för den rörliga avgiften. Priserna är inklusive energiskatter och moms och mäts efter förbränning och leverans till kund.

Uppgifterna avser den 15:e i varje månad.

Vid beräkningen av medelpriset varje månad vägs företagens uppgifter samman till en total med vikten för respektive företag, dvs. det framräknas ett viktat medelpris. Vikten härleds från företagets årsförsäljning mätt i kvantitet. För respektive kalenderår används vikter som avser årsförsäljningen två år tidigare. Vikterna beräknas från uppgifter som erhållits i undersökningen ”Årlig energistatistik (el, gas och fjärrvärme)” vid SCB. Dessa beräkningar är normalt klara i oktober avseende kalenderåret innan och vikterna används i kommande kalenderårs medelprisberäkningar.

Pris för eldningsolja till villakunder

Undersökningen genomförs av SCB och är en delundersökning i Konsumentprisindex, KPI. SCB är statistikansvarig myndighet.

Priset avser eldningsolja klass 1 och avser grundpris samt eventuella ortstillägg och rabatter inkl. skatt och moms. Priserna avser den 15:e i varje månad. De lämnade svaren viktas ihop till ett medelpris.

Skatter

Fr.o.m. 2008 publiceras uppgifter om förekommande skatter för de energipriser som redovisas i denna publikation. Uppgifterna är hämtade från Skatteverket och Energimyndigheten. Aktuella uppgifter för 2010 redovisas.

Byten av elhandelsföretag (elleverantör)

Undersökningen om byten av elleverantör (elhandelsföretag) ingår i den månatliga elstatistiken som produceras av SCB sedan april 2004 på uppdrag av Statens energimyndighet. Uppgiftslämnare till SCB är företag med nätkoncession för el, vilka administrerar alla byten av elleverantör. Endast de byten som gjorts genom elkundens aktiva val av ny elleverantör på befintlig adress ingår i statistiken. Byten i samband med flyttning eller orsakade av förändringar hos elleverantörerna ingår inte. Detta innebär att avtal som har omförhandlats med kundens nuvarande elleverantör inte heller ingår i statistiken.

Statistiken över byten av elhandelsföretag används för att följa kundernas aktivitet på marknaden. Intressenter är samhällets organ, näringslivets organisationer och enskilda företag.

Skyldighet att lämna uppgifter föreligger enligt lagen om den officiella statistiken (SFS 2001:99), förordningen om den officiella statistiken (SFS 2001:100), samt särskilda föreskrifter i Statens energimyndighets författningssamling (STEMFS 2006:1).

Insamlingen på SCB sker månadsvis via Internet (webb-blankett fylls i) utom i ett fåtal fall där uppgifterna kommer via e-post. Påminnelser sker via e-post eller telefon.

Undersökningsvariabler är antal byten av elhandelsföretag och beräknad årsvolym el för dessa. Alla administrerade byten som haft bytesdag under aktuell månad skall redovisas. Byten som skall rapporteras är de, vilka elkunden gör genom ett

aktivt val av en ny leverantör på befintlig adress. Varje anläggning med unikt anläggnings-ID) som får nytt elhandelsföretag räknas som ett byte. Byten i samband med flyttning skall inte tas med och inte heller förändringar hos elleverantörerna, t.ex. ändrade ägarförhållanden. Fördelning sker på två kundgrupper, hushållskunder och andra kunder.

Kalendermånad är referensperiod och undersökningen är en totalundersökning med nästan försumbart bortfall. Imputering tillgrips i begränsad omfattning, revidering görs när korrekt uppgift inkommer. Revidering kan vid ev. behov göras upp till 23 månader bakåt i tiden. Uppgifterna granskas med rimlighetskontroller. Utstickande eller uppenbart felaktiga värden kontrolleras med uppgiftslämnarna och rättas i förekommande fall.

Tillförlitligheten är god, de uppgiftslämnande nätbolagen är neutrala i förhållande till elhandelsföretagen, vilka antingen vinner eller förlorar en elkund.

Redovisning och publicering sker av månadsstatistiken ca 5-6 veckor efter undersökningsmånadens utgång. Publiceringstidpunkten följer upprättad publiceringsplan både vad gäller månadsredovisning och i detta kvartalsvisa Statistiska meddelande. Månadsresultat från undersökningens början redovisas i SCB:s Statistikdatabas som kan nås från: www.scb.se

Byten av naturgasleverantör

Undersökningen genomförs fr.o.m. år 2008 för att följa kundaktiviteter på naturgasområdet efter avregleringen år 2007. Meningen är att, via enkätundersökning, få kännedom om leverantörbyten kvartalsvis för hushållskunder respektive övriga kunder. Uppgiftslämnare är nätföretag som innehar den del av nätet i vilket distributionen av naturgasen till slutkunderna sker, dessa företag administrerar bytena. Undersökningen genomförs av SCB på uppdrag av Statens energimyndighet, som är ansvarig för den officiella energistatistiken i Sverige.

Teckenförklaring

Explanation of symbols

–	Noll	Zero
0	Mindre än 0,5	Less than 0.5
0	Mindre än 0,05	Less than 0.05
..	Uppgift inte tillgänglig eller för osäker för att anges	Data not available
.	Uppgift kan inte förekomma	Not applicable
k	Korrigerad uppgift	Corrected figure
r	Reviderad uppgift	Revised figure

Energienheter

Energy units

m ³	Kubikmeter	Cubic metres
kWh	Kilowattimmar = 1 000 Wh	Kilowatt-hours = 1 000 Wh
MWh	Megawattimmar = 1 000 kWh	Megawatt-hours = 1 000 kWh
GWh	Gigawattimmar = 1 000 MWh	Gigawatt-hours = 1 000 MWh
TWh	Terawattimmar = 1 000 GWh	Terawatt-hours = 1 000 GWh

In English

About the publication in general

This quarterly Statistical Report mainly presents prices for electricity and natural gas as well as switching of electricity and natural gas suppliers. In addition, information is included about prices for heating oil to customers living in detached houses and district heating to apartment dwellers. Certain information on taxes in the energy area is presented in a new section. The Swedish Energy Agency is the statistical agency for this publication and the surveys that are included in this report, except for the two surveys where Statistics Sweden is the statistical agency.

Those surveys that make up the basis for publishing are several monthly surveys, a quarterly survey, a half yearly survey and two yearly surveys. The most recent results can be compared to previous periods. Descriptions of the surveys are found at the end of the publication.

Electricity prices (excluding taxes) presented according to national requirements

High electricity prices during fourth quarter 2010

Prices increased for all the five contract forms and the six types of customers that are presented here.

The variable rate offered in December was, depending on the type of customer, SEK 0.361 - 0.362 per kWh, or 53.9-65.7 percent higher than in September of 2010. It was only during the record month of February 2010 that the variable electricity price had been higher. During 2010 electricity prices varied sharply, especially the variable prices, with high levels in February and December of 2010. In between the price has been considerably lower.

A price comparison of the five types of contracts show that offered prices for 3-year contracts were consistently lower than for all other types of contracts at the end of the fourth quarter of 2010. The next lowest prices had two year contracts, followed by one-year contract with only one exception. The difference between the fixed rate contracts (1, 2 and 3-year contracts) and standard contracts changed little during the fourth quarter. In December of 2010, standard contracts were SEK 0.171 and 0.223/kWh higher than the fixed rate contracts. The price difference between the lowest priced contracts and contracts with variable rates, which had the highest prices, (even higher than standard contracts) increased during the fourth quarter of 2010 and amounted to SEK 0.365 - 0.371/kWh, depending on the type of customer.

Compared to the end of the fourth quarter 2009, prices for all contracts were higher in the fourth quarter of 2010. Standard contracts were 17 - 18 percent higher in December 2010, and for fixed rate contracts, depending on the contract and type of customer, prices were 6 - 22 percent higher in December 2010 compared to December 2009. Prices for contracts with variable prices were 47 to 53 percent higher in December 2010 compared to December 2009.

The percentage of customers with variable price contracts amounted to 28.8 percent in December of 2010. This implies a decrease of two percentage points compared to the previous quarter and a decrease also compared to December 2009 when the share was 29.8 percent. The customer group with standard contracts amounted to 23.8 percent in December 2010, a clear decrease compared to 25.7 percent in December 2009. Those with three-year contracts comprised the third largest customer group with a share of 19.0 percent. Since 2008 an-

other customer group has been presented with other types of contracts; this group had a share of 6.2 percent in December.

Electricity and gas prices (including taxes), presentation according to EC directive

Electricity prices and natural gas prices went in different directions during the second half of 2010

Trends were mixed for average total electricity prices for household customers during the second half of the year for the five customer groups, compared to the previous six-month period. But compared to the second half of 2009 prices rose for all five groups of customers.

The average total price of natural gas for household customers varied for the three groups of customers during the second half of 2010, compared to the previous six-month period. The price rose for one group, was unchanged for another group, and decreased for the third group. Compared to the corresponding period the year before, the price of natural gas rose for two of the customer groups and was unchanged for the third group.

Prices for district heating and heating oil (including taxes) according to information from Statistics Sweden's Consumer Price Index. Consumer Price Index (CPI)

Increasing prices for district heating and heating oil rose in fourth quarter 2010

The unusual trend of decreasing prices for district heating and occurred during May -- September was broken during the fourth quarter of 2010. Then prices for district heating began to rise again. The rise in prices amounted to about SEK 19/MWh (2.5 percent) in December 2010 compared to December 2009,

After a sharp price decrease since the autumn of 2008 up until May 2009 and temporary price reductions during 2010, the total price for heating oil has only risen during the fourth quarter of 2010. At the end of the fourth quarter of 2010 in December, that this was about 4% higher than in September 2010. In December 2010 the price of heating oil amounted to SEK 12 336/m³. Compared to December of 2009, this was a sharp increase of SEK 1 681/m³ (about 16 percent). However, the price level is still considerably below the peak notations from the summer of 2008.

Switching electricity suppliers (electricity trading companies)

Number of switches of electricity suppliers among households decreased during the fourth quarter of 2010

The number of switches of electricity suppliers made by households preliminarily amounted to 131 955 during the fourth quarter of 2010. This means a decrease of 10 percent compared to the fourth quarter of 2009. For the last four quarters (Q1 2010 - Q4 2010), 427 608 switches were registered, which means a decrease of 18 percent compared to the corresponding period of the previous year.

For other customers, primarily companies and public organisations, the number of switches during the fourth quarter of 2010 was 16 575, a decrease of 25 per-

cent compared to the corresponding quarter in 2009. Over the last four quarters the number of switches for both groups of customers together has dropped by 17 percent compared to the four quarters of the previous year, amounting to 491 337 switches.

Switching natural gas suppliers

Number of switches of natural gas suppliers increased in fourth quarter of 2010

During the fourth quarter of 2010, 85 households and 31 other customers switched natural gas suppliers. 49 installations from other customers switched suppliers. Compared to the fourth quarter of the year before, the number of installations affected by the switches for households decreased from 91 to 85. However, the number of installations of other customers that switched suppliers increased from 24 to 49. In total there were 19 more switches.

Statistics on biofuel and prices

The statistics in the leaflet "Prisblad för biobränslen, torv m.m." are based on a quarterly survey that is done for some 100 power stations and some 20 industries in Sweden. Historical data of price trends for different types of biofuel is collected in the survey. The price statistics in the leaflet for biofuel, peat, etc that are included in the surveys on wood fuel and peat have recently been given the status of official energy statistics.

Information about prices for biofuel, peat, etc. is not published in this Statistical Report. For further information please see "Prisbladsstatistiken" at www.energimyndigheten.se. Exact address:

<http://webbshop.cm.se/System/TemplateView.aspx?p=Energimyndigheten&view=default&cat=/Faktablad&id=99ebd1ccc08e494594a4c268ee220a5f>

List of terms

Abonnemang	Subscription
Abonnent	Subscriber
Avtal	Agreement
Biobränslen	Biomass fuels
Elhandelsbolag	Company trading in electricity
Eldningsolja	Heating oil
Elenergi	Electrical energy
Elleverantör	Electricity supplier
Elleverantörsbyte	Switch of electricity suppliers
Elvolym	Volume of electricity
Elvärme	Electric space heating
Fasta avgifter	Fixed charges
Fjärrvärme	District heating
Företag	Company

Genomsnittlig	Average
Hushåll	Household
Kostnad	Cost
Kundantal	Number of customers
Kunder	Customers
Kvartil	Quartile
Leveranskoncession	Delivery concession
Lägenhet	Dwelling, flat
Median	Median
Naturgas	Natural gas
Nätkoncession	Network concession
Nätföretag	Network company
Nättjänstpris	Charge for grid services
Pris	Price
Rörliga avgifter	Charge for the kWh consumed
Rörligt pris	Flexible price
Småindustri	Smaller industry
Tabell	Table
Tillsvidarepris	Standard price agreement
Totala/sammanlagda	Total
Villa	One- or two dwelling house
Årskostnad	Annual cost